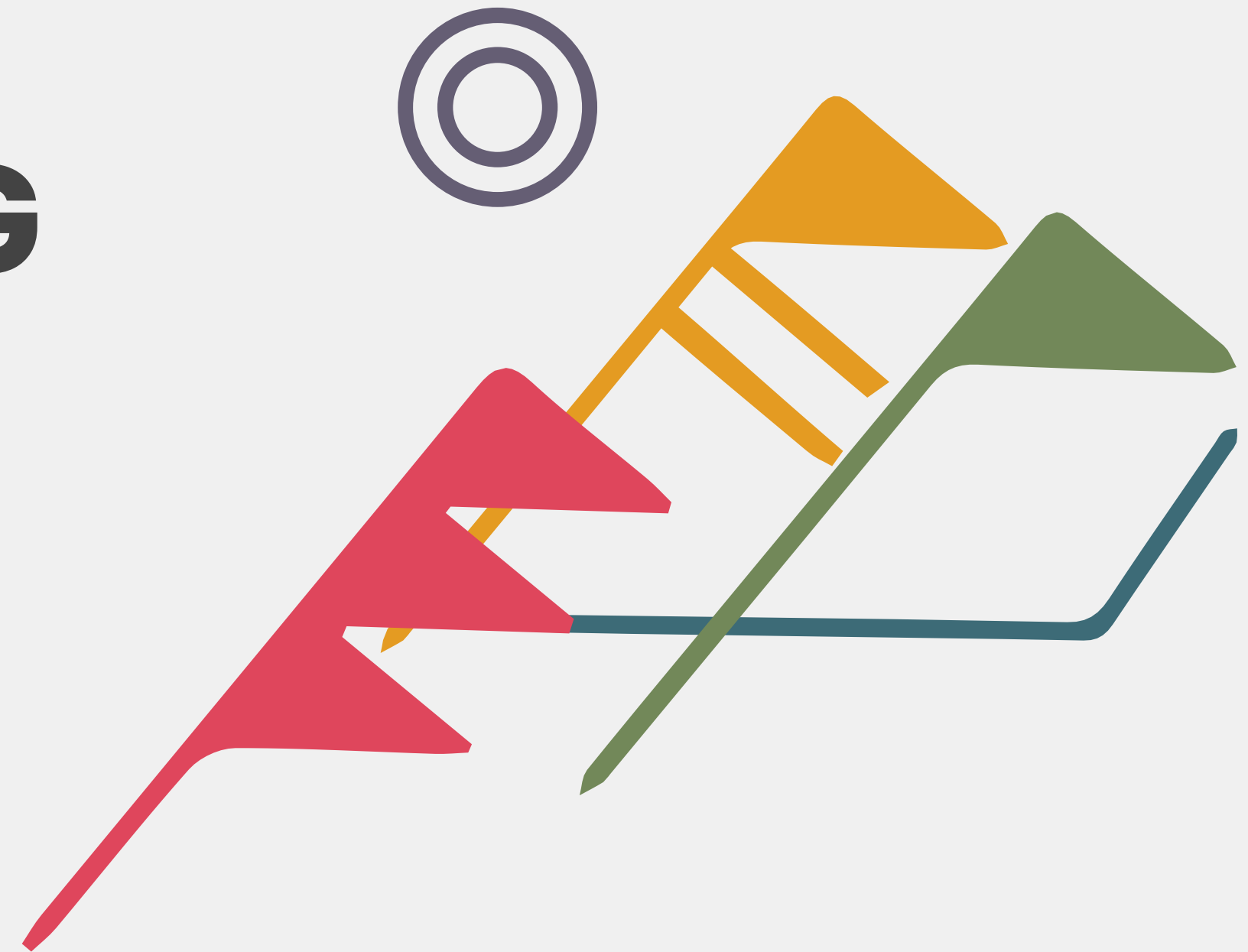


**FRUMDRÖG**

**SVÆÐISSKIPULAG  
VESTFJARÐA  
2025-2050**



Útgefið í desember 2024

**Unnið fyrir:**

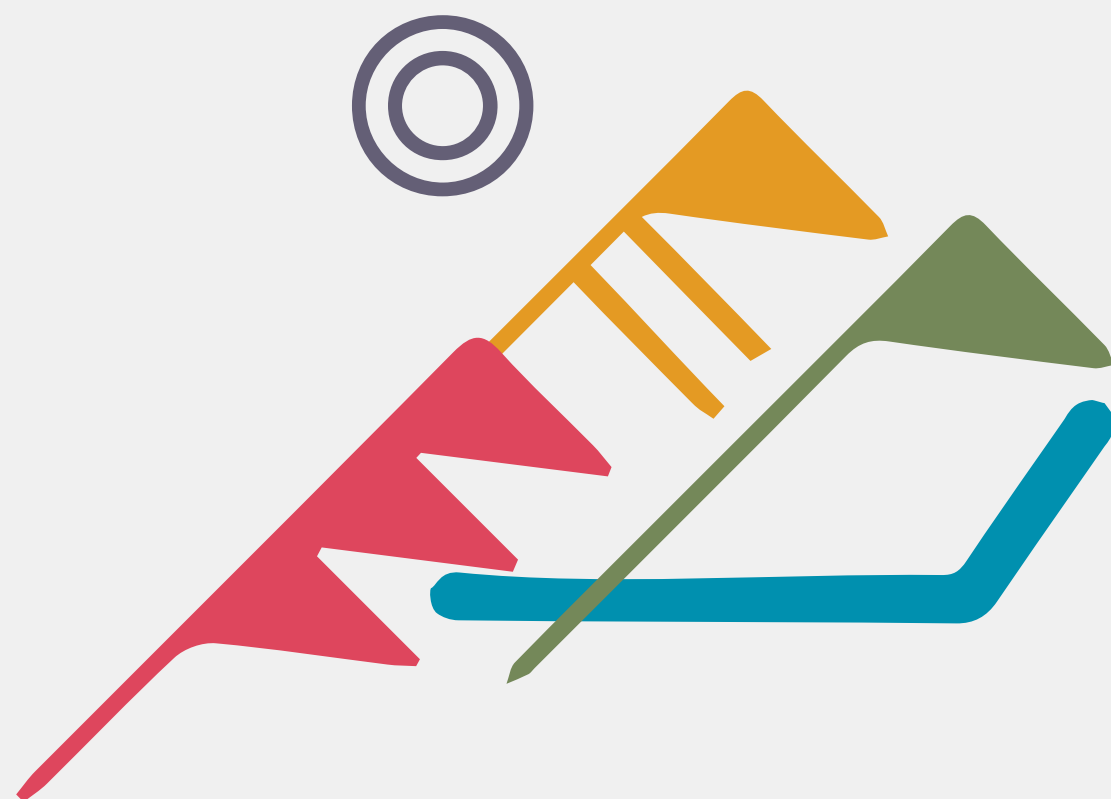
Svæðisskipulagsnefnd Vestfjarða og  
Fjórðungssamband Vestfirðinga

**Unnið af:**

VSÓ ráðgjöf  
Úrbana skipulagsráðgjöf

**Umbrot:**

Pixel ehf.



## EFNISYFIRLIT

<b>1.</b>	Inngangur .....	<b>4</b>
<b>2.</b>	Forsendur framtíðarmynda .....	<b>5</b>
<b>3.</b>	Framtíðarmyndirnar fimm .....	<b>7</b>
<b>4.</b>	Samráð .....	<b>16</b>
<b>5.</b>	Samanburður .....	<b>21</b>
<b>6.</b>	Áskoranir .....	<b>26</b>
<b>7.</b>	Niðurstaða og næstu skref .....	<b>29</b>

# Inngangur

Frumdrög eru ekki skilgreind sem sérstakt stig í skipulagsvinnu en eru mikilvægur fasi til að þrengja valkosti við mótun svæðisskipulags, skerpa línur þess og leggja fyrsta mat á möguleg áhrif þess á samfélagið. Á þessu stigi er enn mörgum spurningum ósvarað en frumdrögin leggja grunn að frekari útfærslu svæðisskipulagsins.

Í ályktun frá Fjórðungspingi Vestfirðinga frá því í september árið 2022 kemur ásetningur fyrir mótun svæðisskipulags fyrir Vestfirði mjög skýrt fram:

**„Svæðisskipulagið marki meginstefnu og langtímaframtíðarsýn í umhverfis- og byggðamálum Vestfjarða, þar sem hagsmunir sveitarfélaganna fari saman til að stuðla að uppbyggingu Vestfjarða sem landfræðilegri, hagrænni og félagslegri heild sem styrkir byggðapróun á Vestfjörðum til framtíðar.“**

Það er ljóst að svæðisskipulag Vestfjarða á að verða fyrsta heildstæða skipulagsáætlunin um þróun samfélags á Vestfjörðum. Engu að síður liggja fyrir fjöldi annarra stefna og áætlana á vissum sviðum sem hafðar eru til hliðsjónar.

Við gerð frumdraga var ákveðið að vinna með ólíka valkosti samfélagsþróunar næstu 25 árin byggða í grunninn á mannfjöldapróun. Valkostirnir eru settir fram sem fimm ólíkar framtíðarmyndir.

Efnt var til samráðs um framtíðarmyndirnar meðal íbúa Vestfjarða á fjórum opnum fundum. Markmiðið, auk samtalsins um framtíðina, var að skerpa fókusinn og setja viðmið fyrir stefnumótun svæðisskipulags Vestfjarða.

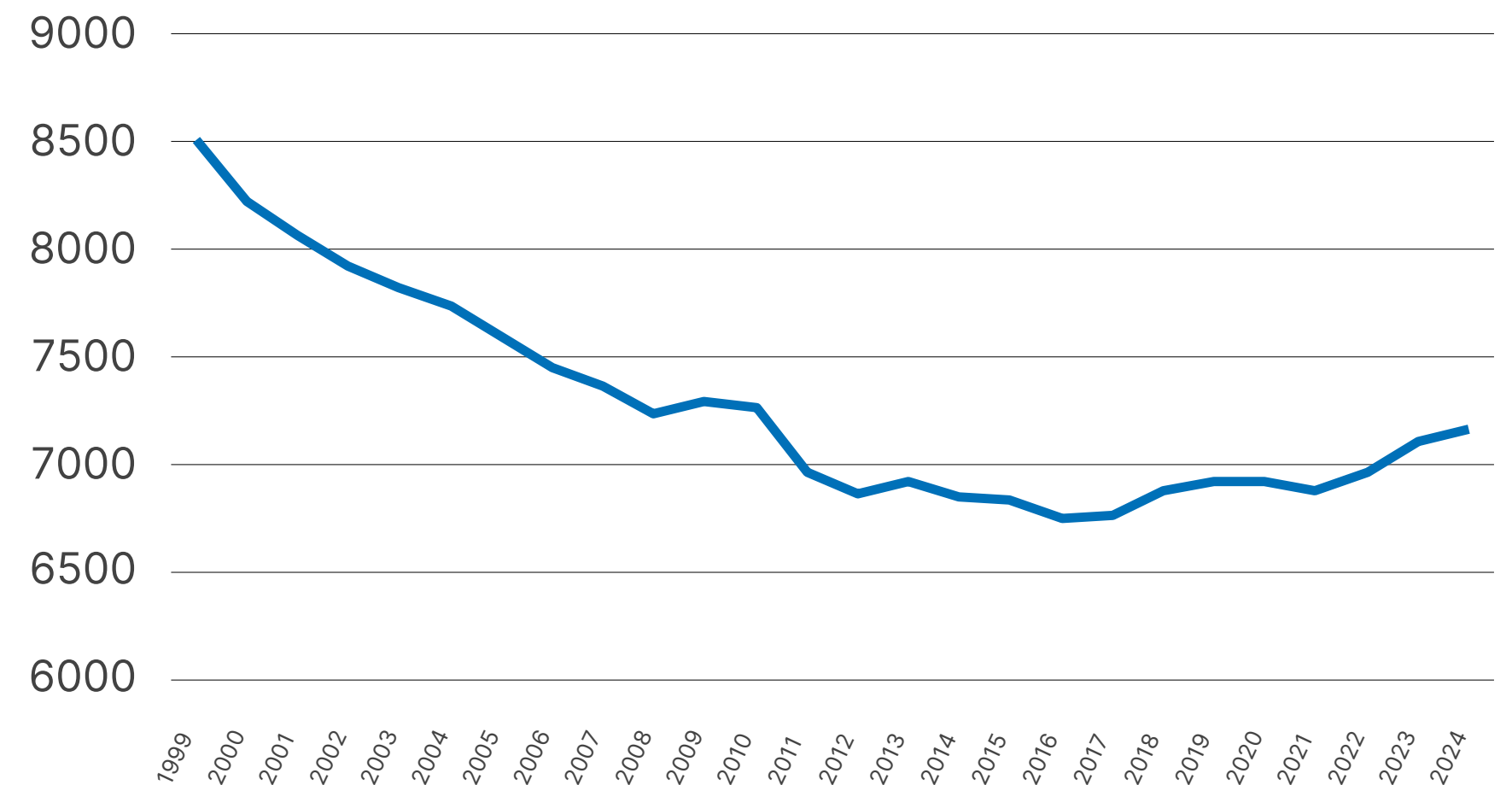
Ferlið miðaði að því að samstaða verði um val Fjórðungspings Vestfirðinga haustið 2024, um þá framtíðarmynd sem verður viðmið við mótun svæðisskipulags Vestfjarða.

# Forsendur framtíðarmynda

Mannfjöldapróun á Vestfjörðum er forsenda þeirra framtíðarmynda sem dregnar eru upp. Með svæðisskipulagi er mótuð stefna til ársins 2050 eða til næstu 25 ára. Við mótun framtíðarmyndanna var litið til mannfjöldapróunar á Vestfjörðum síðustu 25 ára eða á tímabilinu 1999-2024.

Í ársbyrjun 2024 voru íbúar á Vestfjörðum 7.168. Íbúapróun síðustu 25 ára hefur sveiflast mikið. Íbúar í fjórðungnum voru 8.503 árið 1999 en fækkaði skarpt næsta áratuginn. Þá hægði verulega á brottflutningi og árið 2017 fór fólki aftur að fjölga. Þennan jákvæða viðsnúning má að stærstum hluta rekja til aukinnar atvinnuuppbyggingar.

## Fólksfjöldi á Vestfjörðum



## Forsendur framtíðarmynda

Sem hlutfall af landsmönnum hefur Vestfirðingum fækkað mikið frá aldamótum. Árið 1999 var þetta hlutfall 3,08% en er komið niður í 1,87% árið 2024. Þetta hlutfall er notað til að móta framtíðarmyndirnar fimm.

Gefnar eru fimm mismunandi hlutfallstölur fyrir Vestfirði árið 2050 og þær tengdar mannfjöldaspá Hagstofunnar, með þeim fyrirvörum sem slíkar spár hafa varðandi hver verði þróun atvinnulífs og væntinga til framtíðar.

Svartsýnasta framtíðarmyndin gerir ráð fyrir að Vestfirðingar verði 1,11% af landsmönnum árið 2050 eða um 5.600 íbúar.

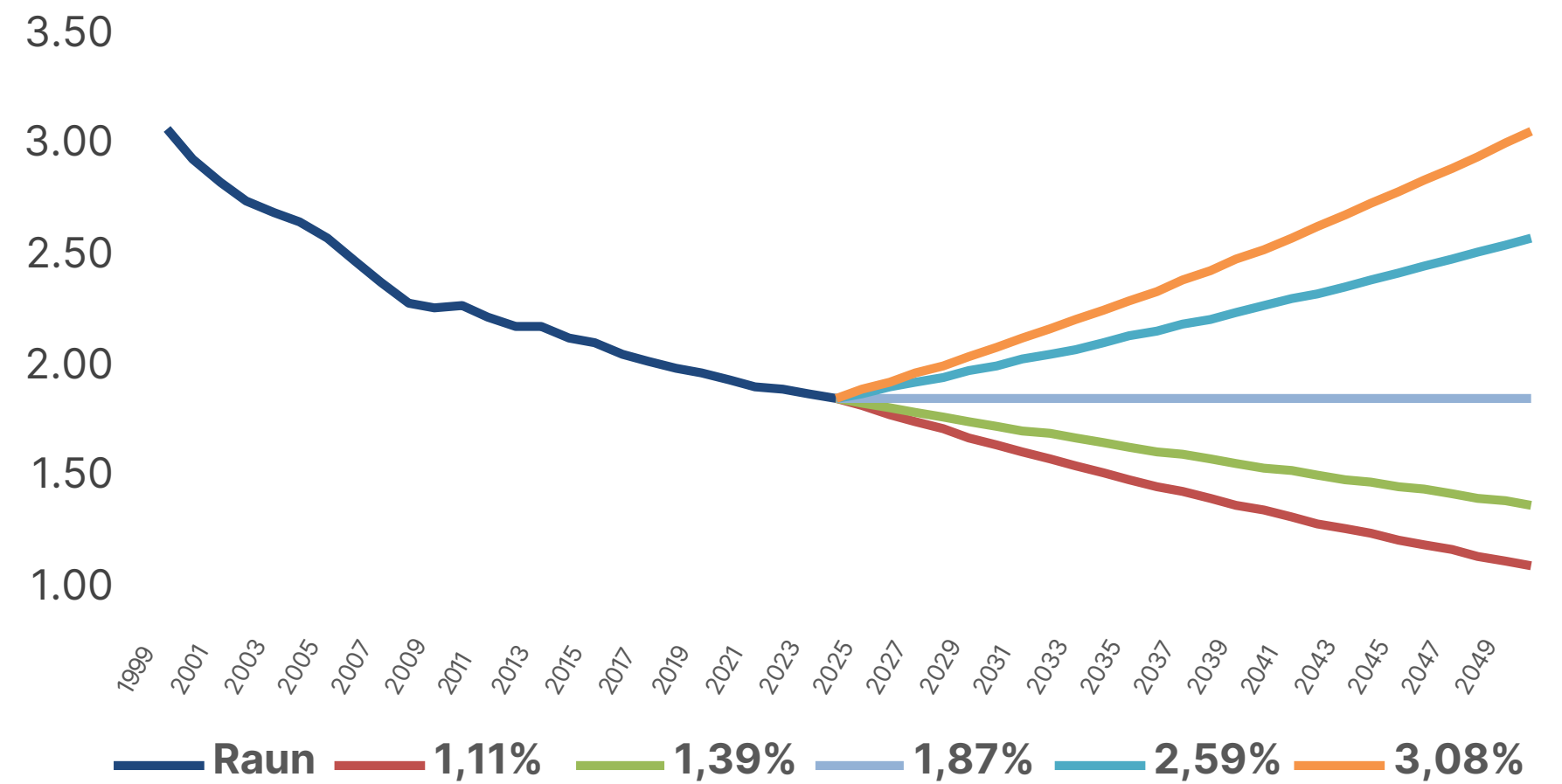
Næsta framtíðarmynd horfir til þeirrar viðspyrnu sem hefur orðið á síðustu árum og gerir ráð fyrir að Vestfirðingar verði 1,39% af landsmönnum árið 2050 eða um 7.400 íbúar.

Þriðja framtíðarmyndin gerir ráð fyrir að mannfjöldapróun fylgi landsmeðaltali næstu 25 ár, 1,87%. Íbúar árið 2050 verði um 10.000.

Næsta gerir ráð fyrir að hlutfallstalan hækki og verði svipuð og hún var árið 2005 eða 2,59%. Þá verði 13.800 íbúar á Vestfjörðum árið 2050.

Þjartsýnasta framtíðarmyndin miðar svo við að hlutfallið árið 2050 verði aftur það sama og það var árið 1999 eða 3,08% og íbúar um 16.000.

## Hlutfall Vestfirðinga af landsmönnum



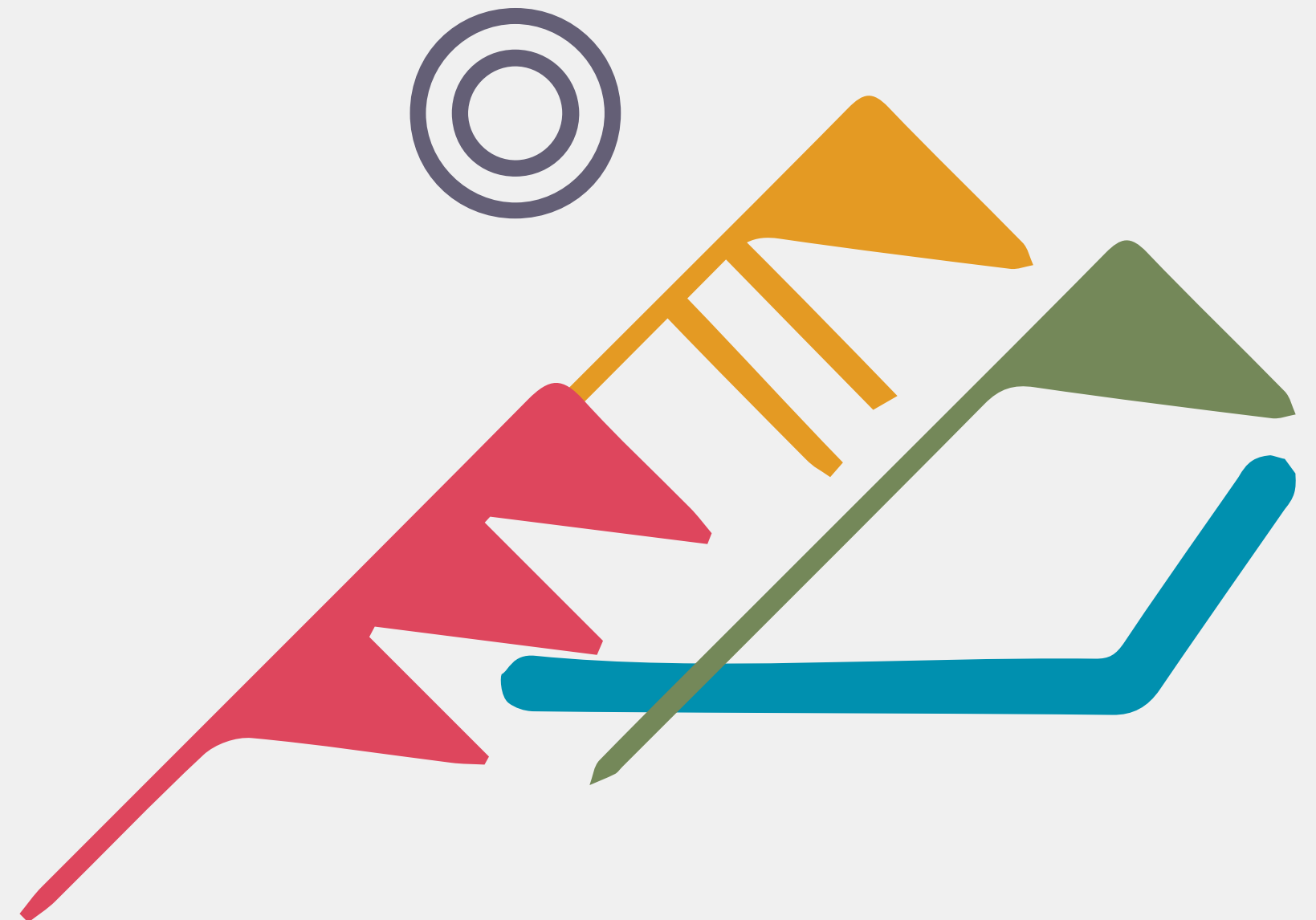
# FRAMTÍÐAR- MYNDIRNAR FIMM



# Framtíðarmyndirnar fimm

Samfella í stefnumótun er mikilvæg og eykur líkur á því að stefnubættir ná fram að ganga. Það dýpkar auk þess rætur stefnunnar þegar byggt er á fyrirliggjandi stefnumótun.

Við gerð framtíðamyndanna þótti mikilvægt að ná slíkri samfelli með því að tengja myndirnar markvissum hætti við sviðsmyndagreiningu sem KPMG vann fyrir Vestfjarðarstofu árið 2019 og birtist í skýrslunni „Á krossgötum – sviðsmyndir um mögulega þróun atvinnu- og mannlífs á Vestfjörðum árið 2035“.





Ákveðið var að „spegla“ framtíðarmyndirnar við þær fjórar sviðsmyndir sem unnið var með í skýrslu KPMG, sem byggðu á hugsanlegri stöðu atvinnu- og mannlífs árið 2035.

Sviðsmyndunum var ætlað að ögra stöðu Vestfjarða eins og hún var árið 2019 og voru þær ákvarðaðar út frá tveimur megindrifkröftum. Annars vegar viðhorfum og athöfnum stjórnvalda og hins vegar þekkingarstigi. Sviðsmyndirnar voru: **Vestfirski þjóðgarðurinn**, **Aftur til fortíðar**, **Vestfirðir í sókn** og **Vestfirsk seigla**.

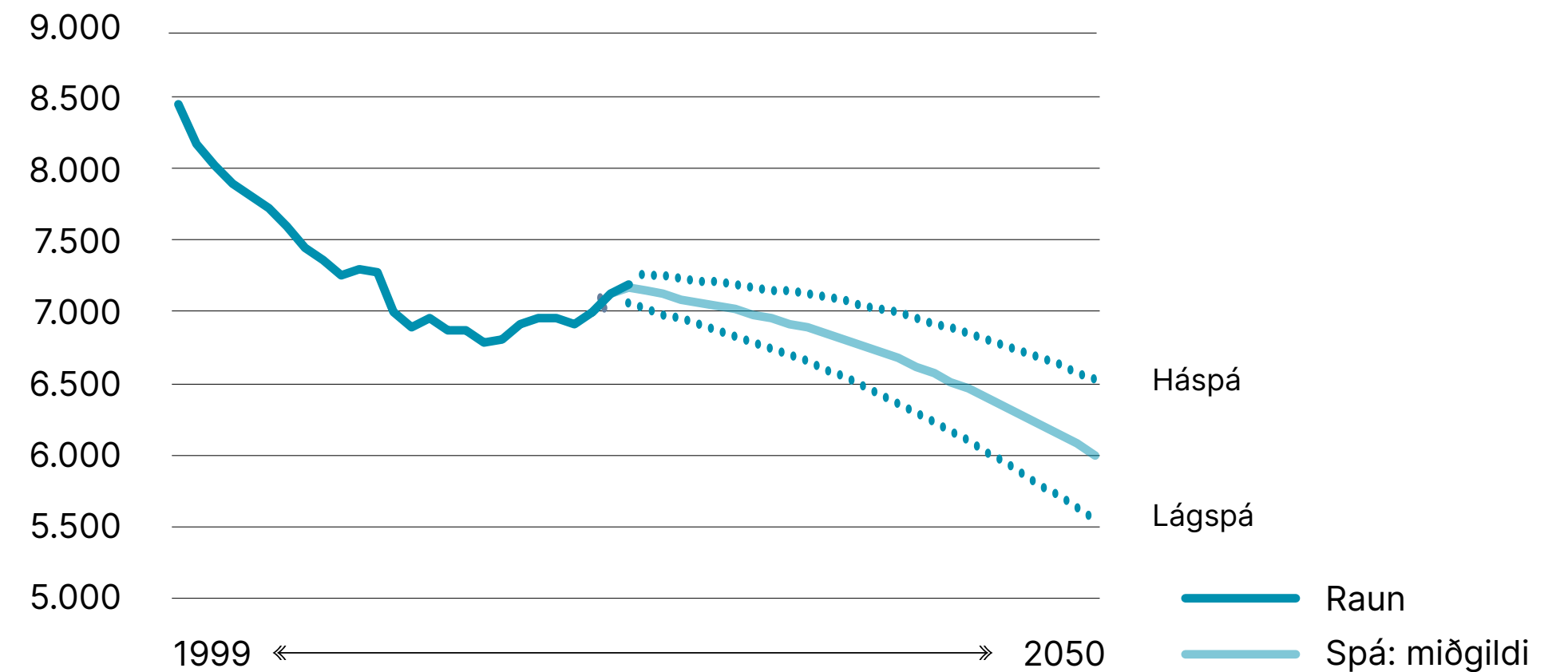
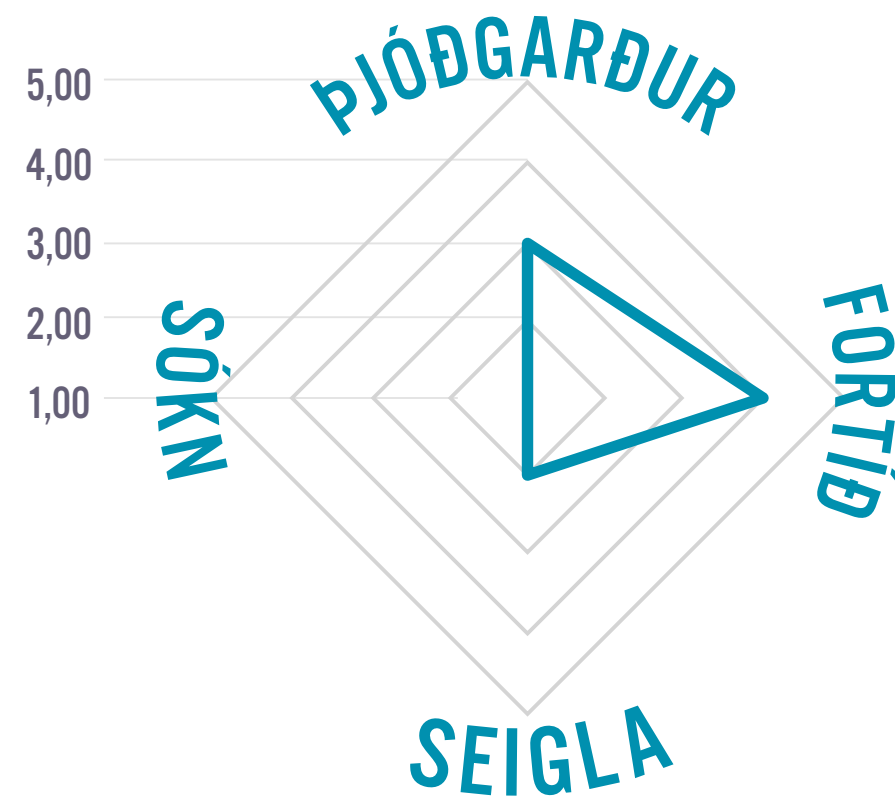
Mótun framtíðarmyndanna byggði í grunninn á ólíkri mannfjöldapróun og hvaða áskoranir og tækifæri ólík mannfjöldapróun hafi í för með sér. Hver og ein þeirra var spegluð á fimm punkta kvarða við allar fjórar sviðsmyndir KPMG og þar með dregin tenging milli þeirra. Slík tenging dýpkar bæði forsendur fyrir lokavali á framtíðarmynd auk þess sem þegar lokaframtíðamynd liggur fyrir á hún sér dýpri rætur í stefnumótun fyrir Vestfirði.



# Mótvindur

Fyrsta framtíðarmyndin sem kynnt er til leiks, **Mótvindur** endurspeglar fækkun Vestfirðinga. Árið 2050 eru þeir um 5.900 og hefur fækkað jafnt og þétt um -0,7% á ári. Fjöldi ferðamanna hefur staðið í stað og ferðapjónustan er áfram árstíðarbundin.

Mótvindur tengist mest sviðsmyndunum **Fortíð** og **Þjóðgarður**.



### Helstu áskoranir:

- Tekjuminni sveitarfélög
- Stöðnun á húsnæðismarkaði
- Erfiðari samgöngur
- Öldrun samfélagaa

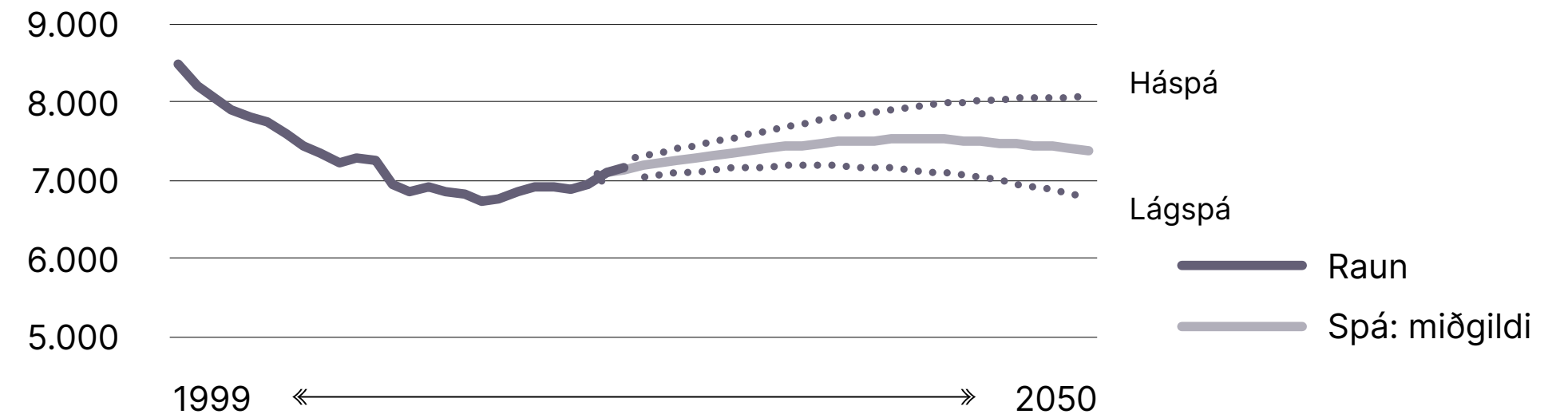
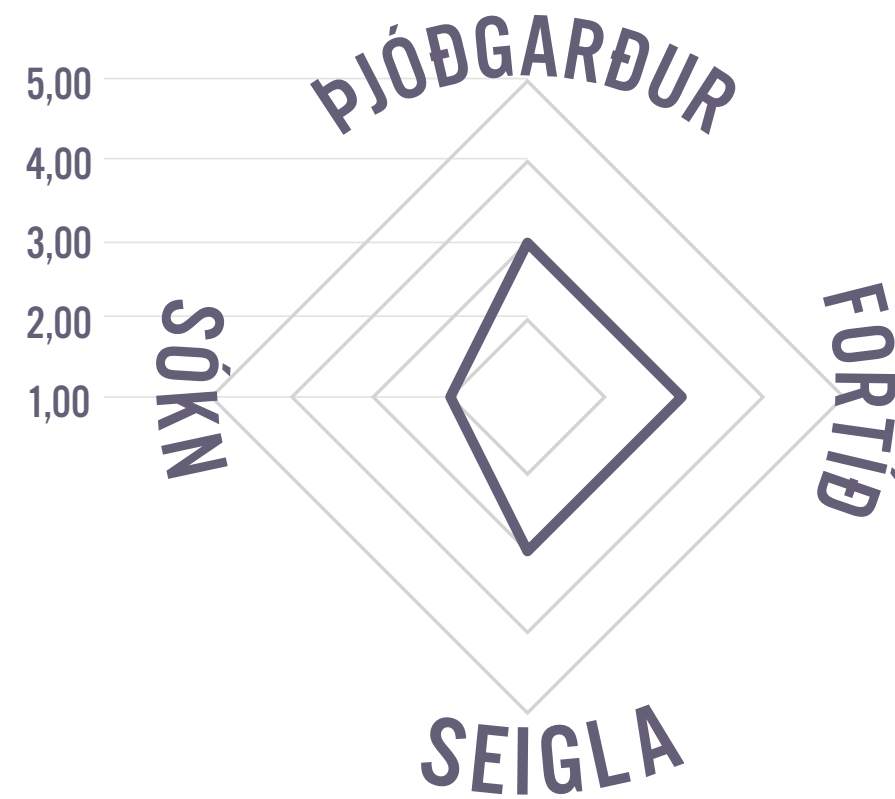
### Helstu tækifæri:

- Sameining sveitarfélga
- Frístundabyggð / Annað heimili
- Hægfara- / rólegheitasamfélög

# Andvari

Önnur framtíðarmyndin **Andvari** endurspeglar ákveðna stöðnun í mannfjölda. Árið 2050 eru Vestfirðingar um 7.400 og hefur mannfjöldinn nánast staðið í stað. Fjöldi ferðamanna hefur aukist lítillega og ferðapjónustutímabilið lengst inn á vor og fram á haust.

Andvari tengist mest sviðsmyndunum **Fortíð**, **Þjóðgarður** og **Seiglu**.



### Helstu áskoranir:

- Misjöfn þjónusta sveitarfélaga
- Hæg húsnæðisuppbygging
- Samgöngur
- Hægfara öldrun samfélags

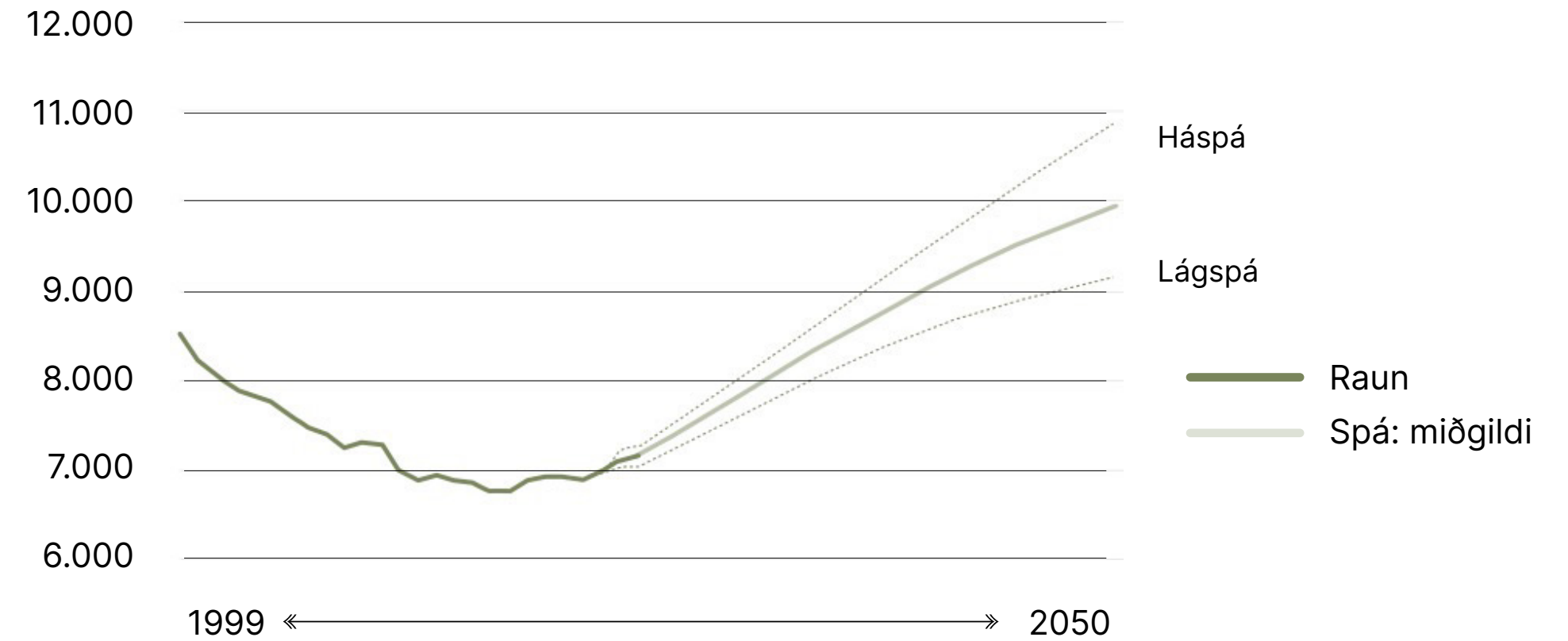
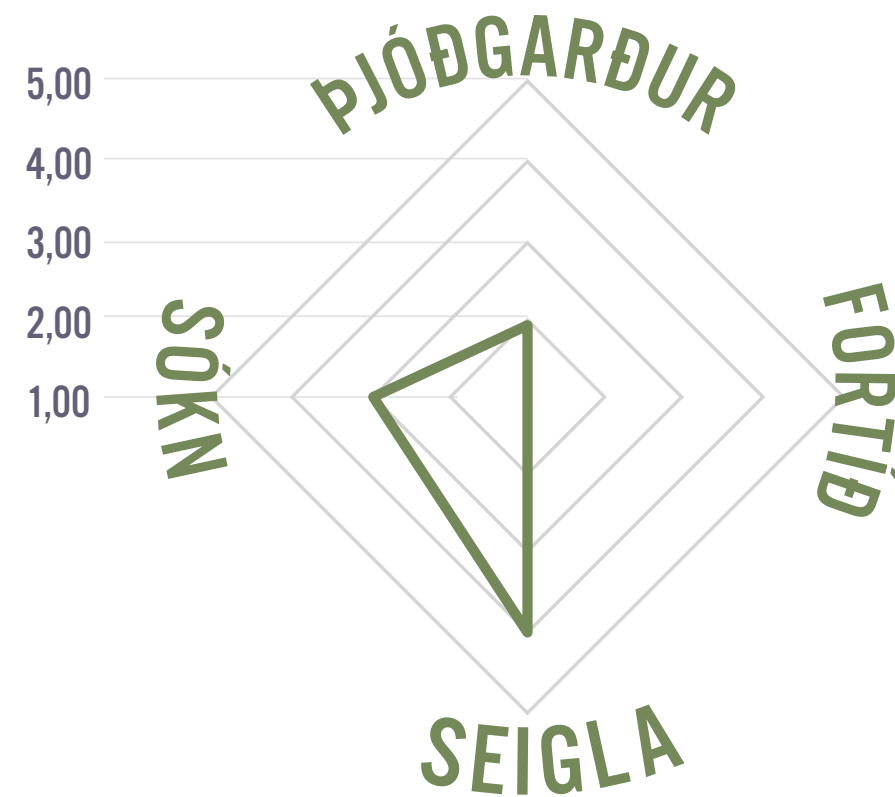
### Helstu tækifæri:

- Sameining sveitarfélaga
- Aukin ferðapjónusta
- Bættar samgöngur
- Streitulítill samfélög

# Meðbyr

Þriðja framtíðarmyndin **Meðbyr** endurspeglar fjölgun Vestfirðinga um 38% og árið 2050 eru Vestfirðingar tæplega 10.000 og hefur fjölgað síðustu 25 ár í takt við landsmeðaltal. Fjölgunin hefur verið mest á norður og suður svæðinu en minni á Ströndum.

Meðbyr tengist mest sviðsmyndunum **Seiglu** og **Sókn**.



## Helstu áskoranir:

- Vöxtur stofnana og rekstur sveitarfélaga
- Landrými fyrir húsnæðisuppbyggingu
- Samgöngur
- Vöxtur fjölmeningarsamfélags
- Framkvæmd loftlagsstefnu

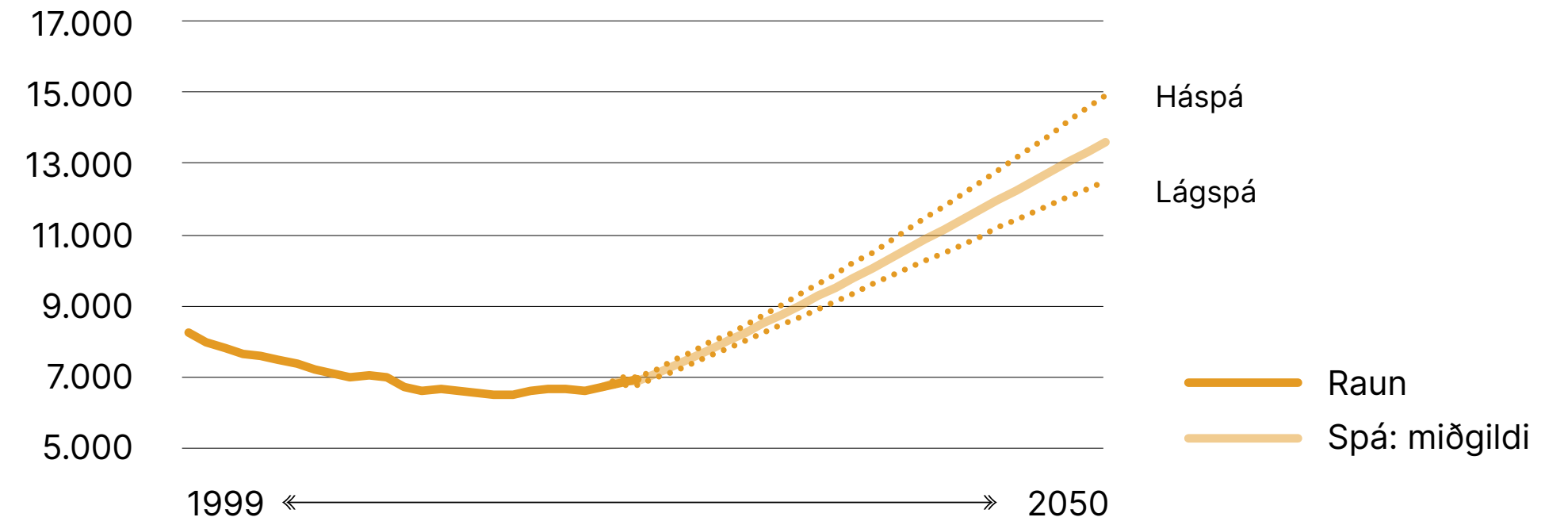
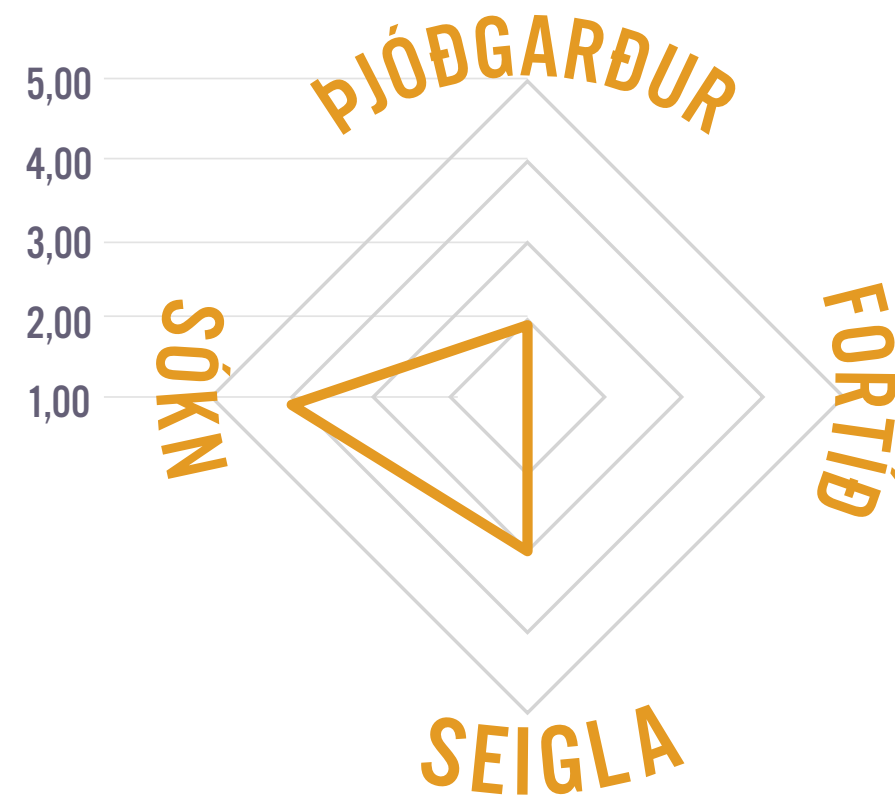
## Helstu tækifæri:

- Eftirsóknarverð umhverfi fyrir vöxt atvinnulífs
- Sameining sveitarfélaga
- Styrkar opinber þjónusta
- Miklar opinberar fjárfestingar

# Gustur

Fjórða framtíðarmyndin **Gustur** endurspeglar árlega fjölgun Vestfirðinga um 2,5% til ársins 2050. Þá eru Vestfirðingar orðnir 13.800. Fjöldi ferðamanna hefur aukist mikið og ferðaþjónustan er orðin heilsárs atvinnugrein.

Gustur tengist mest sviðsmyndinni **Sókn** og einnig **Seiglu**.



### Helstu áskoranir:

- Veruleg vöxtur stofnana og reksturs sveitarfélaga
- Landrými fyrir uppbyggingu húsnæðis
- Samgöngur
- Mikil vöxtur fjölmenningsfélags
- Aukið álag á þætti er varða framkvæmd loftlagsstefnu

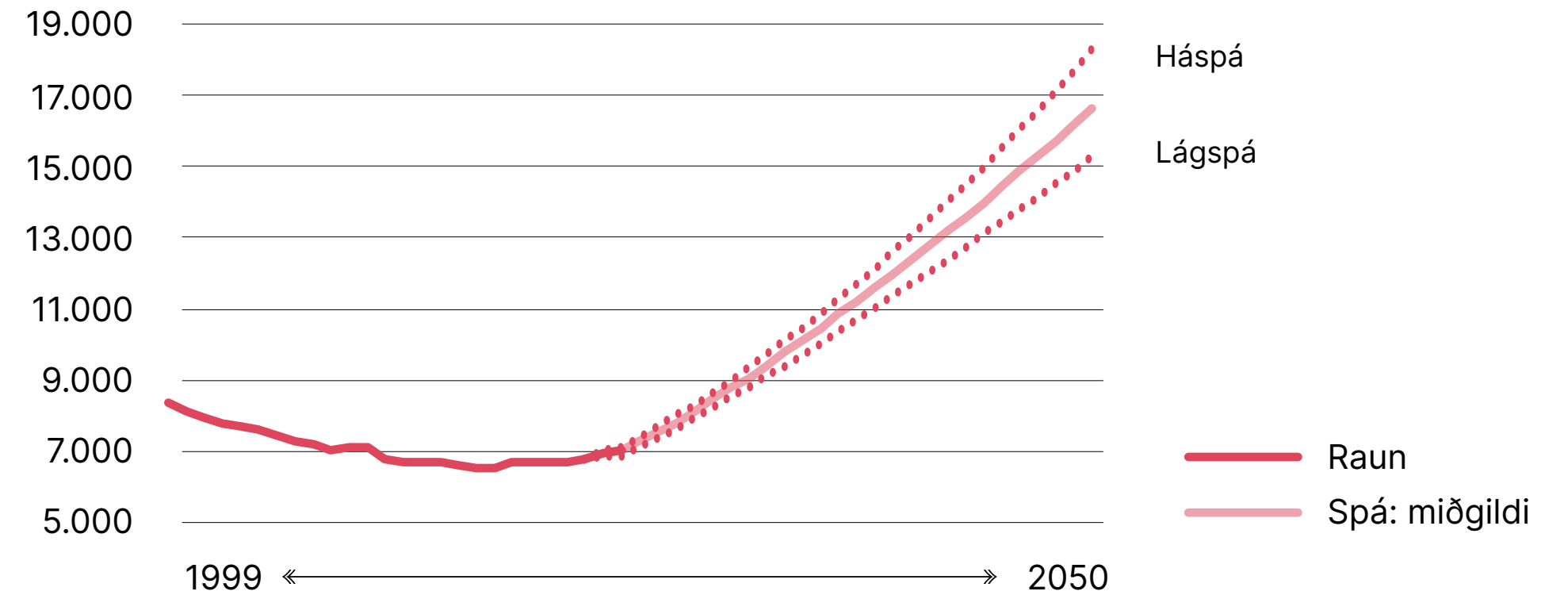
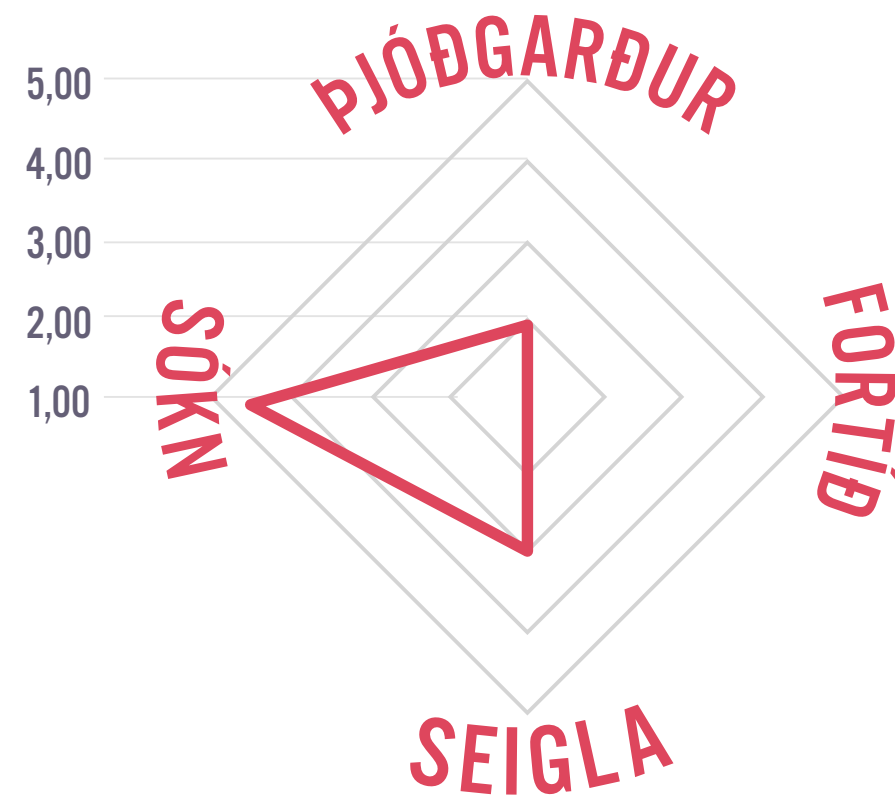
### Helstu tækifæri:

- Auknar tekjur sveitarfélaga
- Fjölbreyttur húsnæðismarkaður
- Vaxandi þekkingarsamfélag
- Fjölbreyttara samfélag
- Vaxandi menningarstarfsemi og skapandi störf

# Ofsi

Fimmta og síðasta framtíðarmyndin **Ofsi** endurspeglar árlega fjölgun Vestfirðinga um 3,2% til ársins 2050. Þá eru Vestfirðingar orðnir 16.400. Fjöldi ferðamanna hefur aukist mikið og ferðaþjónustan er orðin heilsárs atvinnugrein.

Ofsi tengist mest sviðsmyndinni **Sókn**.



### Helstu áskoranir:

- Gríðarlegur vöxtur stofnana og rekstur sveitarfélaga
- Skortur á landrými fyrir húsnæðisuppbyggingu
- Álag á samgöngur
- Mótstaða gegn fjölmenningsfélagi.
- Mikið álag á þætti er varða framkvæmd loftlagsstefnu

### Helstu tækifæri:

- Sameining sveitarfélaga
- Mjög virkur húsnæðismarkaður
- Öflugt þekkingarsamfélag
- Ungt og kraftmikið samfélag
- Kraftmikil menningarstarfsemi og fjölgun skapandi starfa

## Íbúafjöldi - Samanburður framtíðarmynda og landsins alls

	Íbúar 2050	Breyting á tímabilinu	Árleg fjölgun
Mótvindur	5.916	-1.252	-0,74%
Andvari	7.378	210	0,11%
Meðbyr	9.940	2.772	1,27%
Gustur	13.767	6.599	2,54%
Ofsi	16.372	9.204	3,23%
<b>Landið allt</b>	<b>531.546</b>	<b>147.820</b>	<b>1,27%</b>

Samanburður á annars vegar íbúafjölda framtíðarmynda og hins vegar landsins alls. Gögn fengin úr mannfjöldaspá Hagstofu Íslands.



**SAMRÁÐ**



## Samráð um framtíðarmyndir

Þegar framtíðarmyndirnar lágu fyrir var kallað eftir álitum íbúa á því hver framtíðarmyndanna væri líklegust til þess að rætast.

Boðað var til opinna funda um alla Vestfirði. Þar voru framtíðarmyndirnar og forsendur þeirra kynntar. Íbúar sögðu annars vegar til um hver þeirra þeim þótti líklegust til að verða að veruleika og hver ólíklegust, og hins vegar hverja þeirra þau óskuðu sér að rættist og vildu útfæra nánar og vinna með.

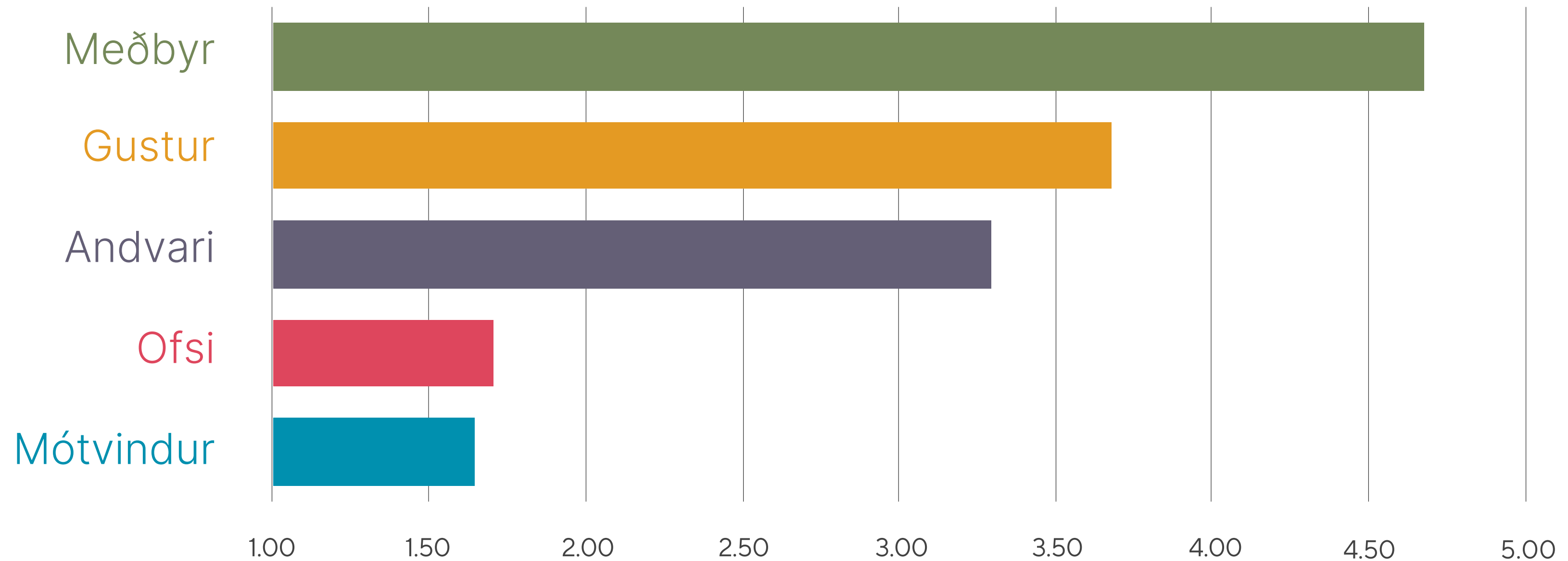
Þátttaka á fundunum var mjög góð en alls tóku um 170 manns þátt á fjórum fundum í lok maímánaðar 2024. Fyrst var fundað á Patreksfirði þar sem unnið var á 7 borðum. Næsti fundur var sá fjölmennasti á Ísafirði þar sem unnið var á 14 borðum. Síðan voru tveir fundir haldnir á sama tíma, annars vegar á Hólmavík þar sem unnið var á 4 borðum og hins vegar á Reykhólum á 7 borðum.



## Vilji íbúa

Vilji íbúanna var nokkuð skýr en þeir röðuðu framtíðarmyndunum á fimm punkta skala. Unnið var í 33 hópum þar sem hver hópur raðaði framtíðarmyndum í þeirri röð að sú sem mestar líkur væru að gengi eftir fékk einkunnina 5 en sú sem minnstar líkur að rættist fékk 1.

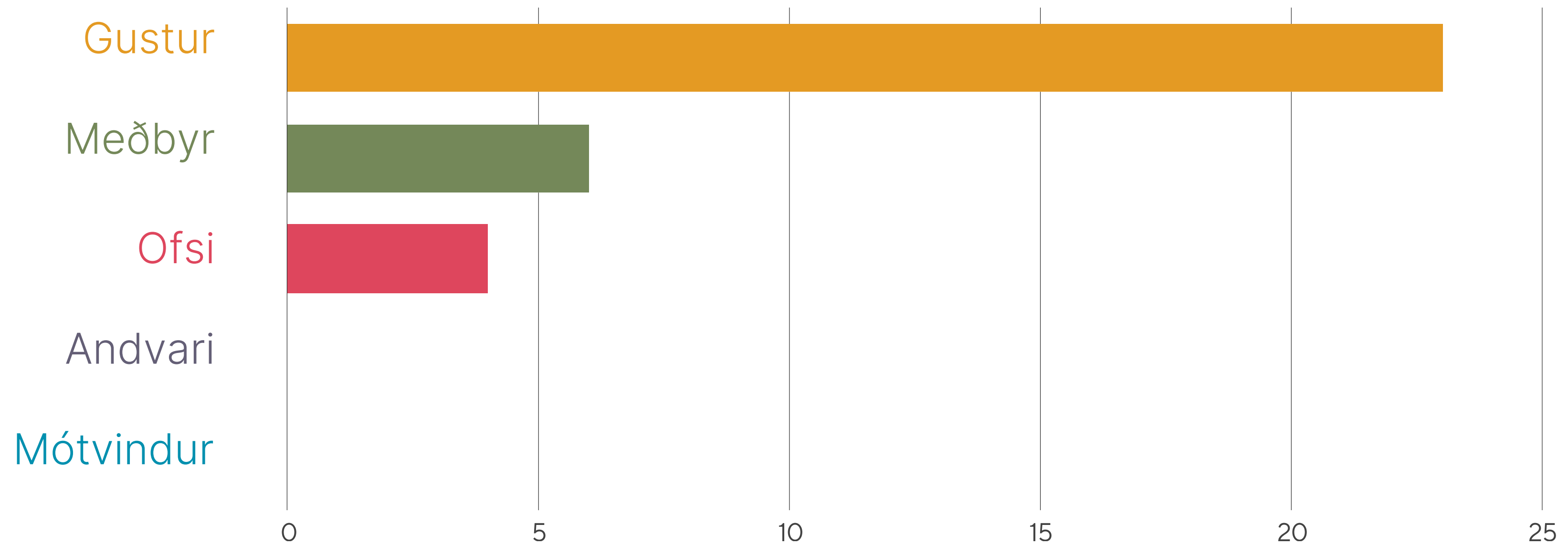
**Meðbyr** fékk oftast hæsta gildi og þótti líklegust til að ganga eftir, **Gustur** var næst líklegastur, **Andvari** í þriðja sæti, en **Ofsi** og **Mótvindur** ólíklegustu framtíðarmyndirnar.



Samantekt á einknum framtíðarmydanna af fundumum fjórum á skalanum 1-5 þar sem 1 er ólíklegt og 5 líklegt.

## Ósk um Gust

Hvað varðaði framtíðarmynd sem íbúar vildu helst að rættist og vildu vinna með og útfæra nánar þar Gustur höfuð og herðar yfir aðrar framtíðarmyndir. Af 33 borðum völdu 23 Gust til að útfæra sem þeirra framtíðarmynd.



Fjöldi borða sem völdu hverja sviðsmynd til útfærslu.

## Valferli

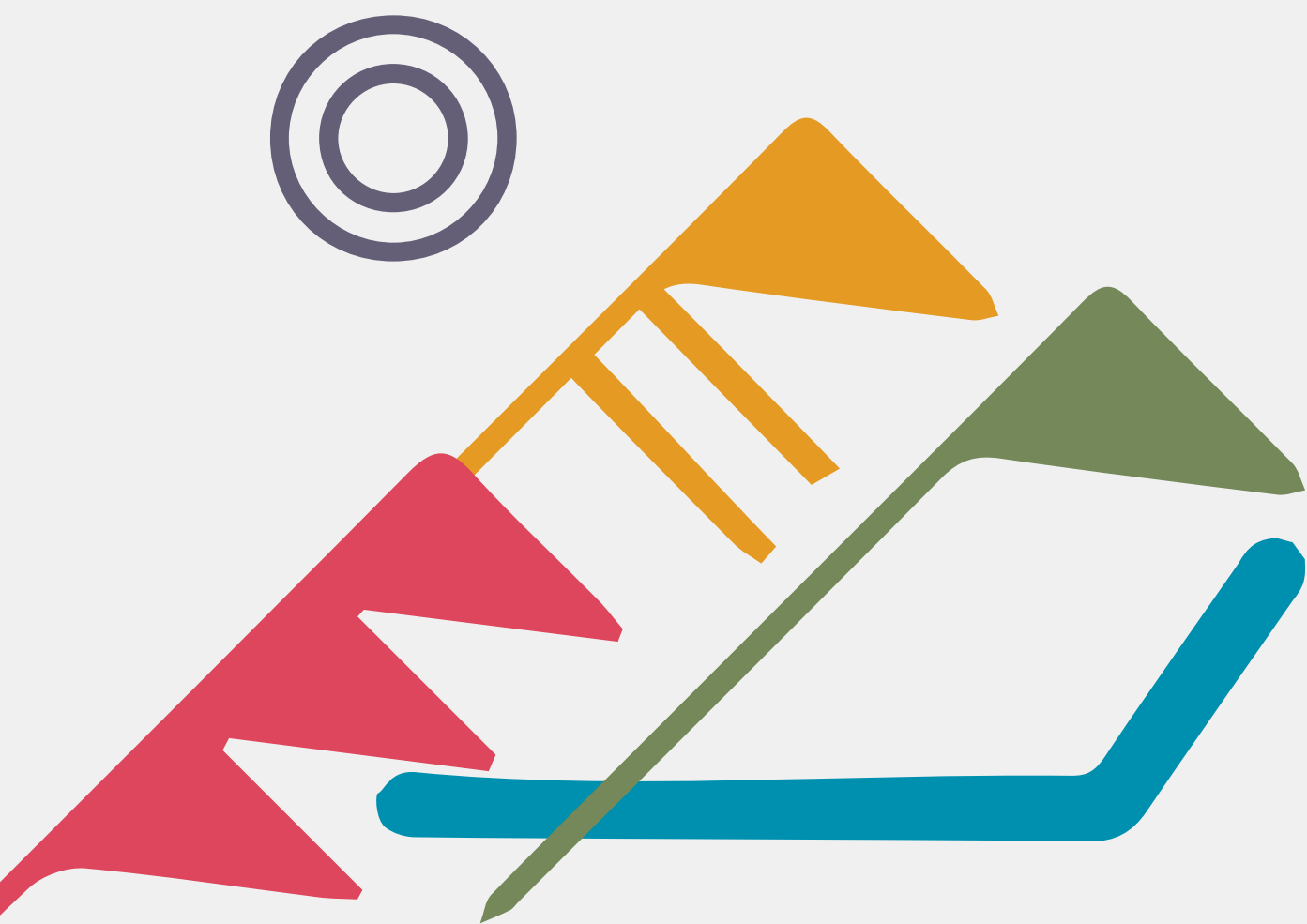
Markmiðið með frumdrögum er að fækka valkostum og setja skýr viðmið fyrir stefnumótun svæðisskipulags Vestfjarða. Endanlegt val framtíðarmyndar var í höndum Fjórðungspings Vestfirðinga en ætlunin var að fækka þeim jafnt og þétt í gegnum ferlið. Ef einungis er horft til vals íbúa á opnum fundum er niðurstaðan að taka nú út jaðrana, Mótvind og Ofsa.

Þær þrjár framtíðarmyndir sem eftir standa Andvari, Meðbyri og Gustur, gera allar ráð fyrir fjölgun íbúa á næstu 25 árum. Gustur sýnir mestu fjölgunina eða tvöfalt landsmeðaltali.

Unnið var áfram með þrjár ofangreindar framtíðarmyndir á 69. Fjórðungspingi Vestfirðinga 18. október 2024.

	Íbúar 2050	Breyting á tímabilinu	Árleg fjölgun
<del>Mótvindur</del>	<del>5.916</del>	<del>1.252</del>	<del>0,74%</del>
Andvari	7.378	210	0,11%
Meðbyr	9.940	2.772	1,27%
Gustur	13.767	6.599	2,54%
<del>Ofsi</del>	<del>16.372</del>	<del>0.204</del>	<del>3,23%</del>
<b>Landið allt</b>	<b>531.546</b>	<b>147.820</b>	<b>1,27%</b>

Samanburður á annars vegar íbúafjölda framtíðarmynda og hins vegar landsins alls. Gögn fengin úr mannfjöldaspá Hagstofu Íslands.



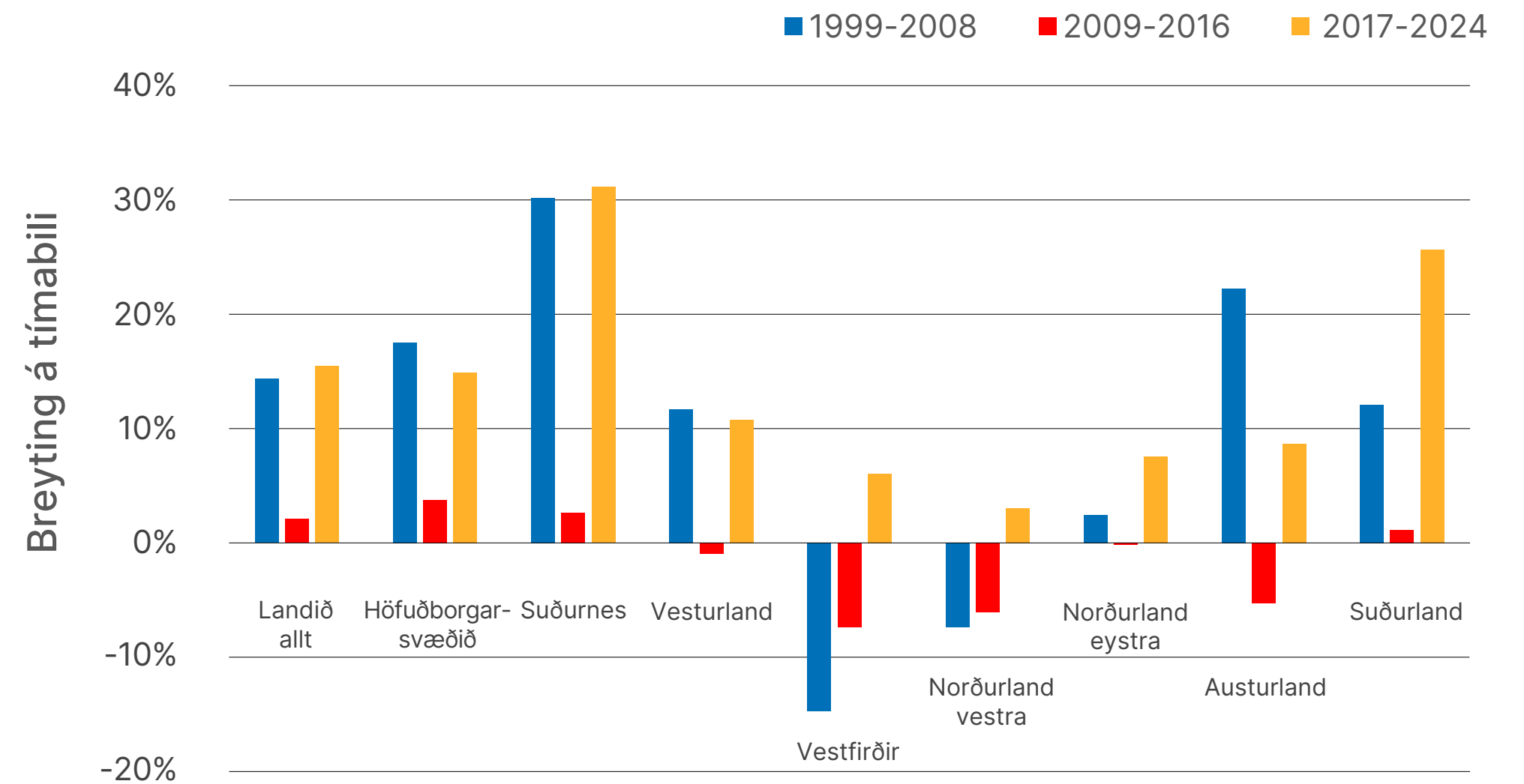
**SAMANBURÐUR**

# Vestfirðir-Ísland

Á síðustu árum hefur verið gróska á Vestfjörðum. Síðan 2017 hefur íbúum fjölgað um 6 %. Þetta er viðsnúningur eftir að íbúum hafði fækkað nær óslitið síðustu þrjá áratugi og reyndar mest allan seinni helming 20. aldar. Vestfirðingum glæðist von við þessa fjölgun, sem öðru fremur má rekja til aukinnar atvinnuuppbyggingar, t.a.m. hátæknifyrirtækisins Kerecis, ferðaþjónustunnar og fiskeldis.

Á þessu vaxtarskeiði hefur fjölgun íbúa á Vestfjörðum verið um helmingur af landsmeðaltali. Tveir landshlutar eru yfir landsmeðaltalinu eða Suðurnes og Suðurland.

## Fólksfjöldapróun eftir landshlutum á þremur tímabilum

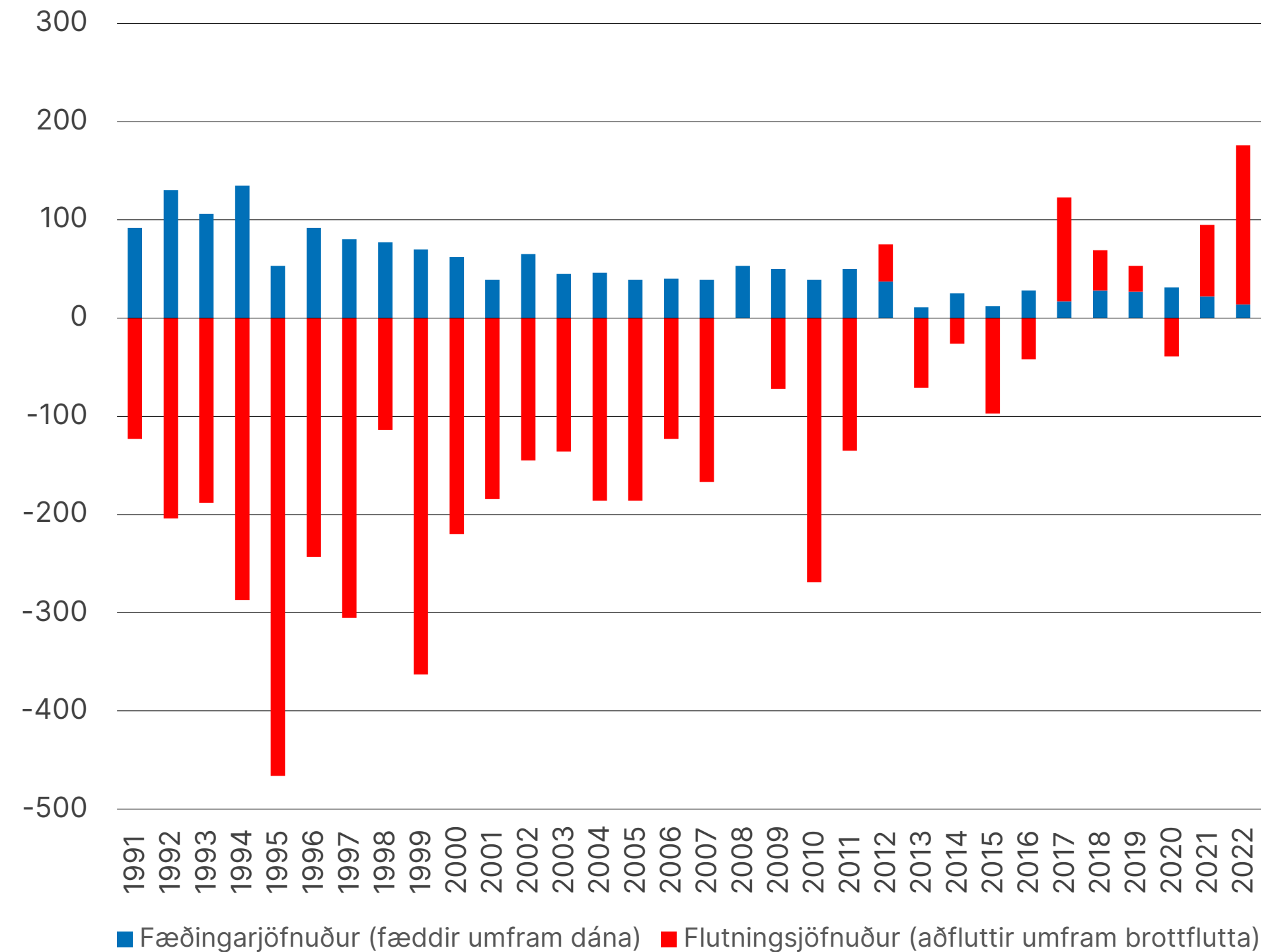


# Fólksfjöldapróun

Stærsta breytan í fólksfjöldapróun liðinna áratuga, og jafnframt súhverfulasta, er flutningsjöfnuður (aðfluttir umfram brottflutta). Viðsnúning síðustu ára í fólksfjöldapróun má rekja til þess augljósa að fleiri hafa flust til Vestfjarða en þau sem hafa flust þaðan á brott. Hlutfall fæddra umfram látinna sveiflast minna en breytist hægt og bítandi.

Lækkandi fæðingartíðni má að hluta rekja til þess að konum á barnseignaraldri hefur fækkað um 28% á Vestfjörðum frá 1998. Dánartölurnar eru enn svipaðar en má búast við að þær hækki eftir því sem fjölgar í eldri aldurshópum. Ef ekkert breytist, þarf ekki að koma á óvart þó brátt komi ár þar sem fleiri Vestfirðingar deyja en fæðast. Þó vekur vonir að sjá að konum á barnseignaraldri hefur fjölgað á ný eftir að þær voru hvað færstar árið 2017.

## Þættir fólksfjöldapróunar á Vestfjörðum



Heimild: Tölur frá Hagstofu Íslands.

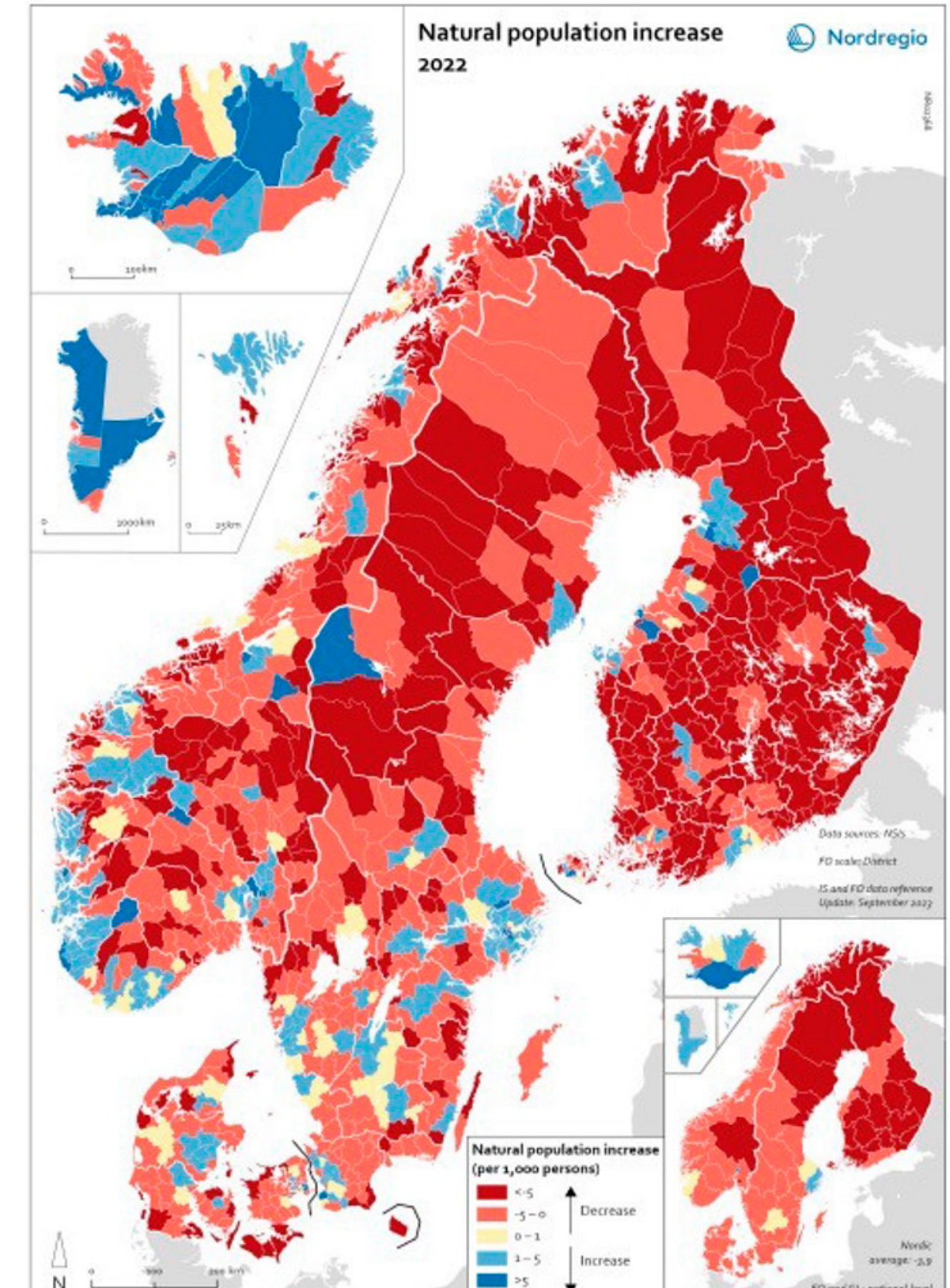
## Samanburður við Norðurlönd

Þegar litið er til þróunar á Norðurlöndum er mestur vöxtur í og við stærstu borgarsvæðin. Mörg landssvæði hafa glímt við stöðnun eða fólksfækkun, sérstaklega þau sem eru jaðarlæg. Víða í jaðarbyggðum fæðast færri en deyja (náttúruleg fólksfjöldapróun er neikvæð).

Í Noregi hefur fólki fækkað í þeim sveitarfélögum sem eru lengst frá stærri vinnumörkuðum. Á þessu eru einstaka undantekningar, m.a. hjá sveitarfélögum þar sem ferðapjónusta og eða fiskeldi eru ráðandi atvinnuvegir.

Þróunin í Svíþjóð hefur verið eins, jaðarlæg sveitarfélög fjarri stóru borgarsvæðunum hafa glímt við fólksfækkun í áratugi. Þar hafa slík sveitarfélög með umtalsverða ferðapjónustu þó að mestu leyti náð að sporna við fólksfækkuninni.

Ísland sker sig úr því hér fæðast heilt yfir fleiri en þeir sem deyja eins og sjá má á mynd. Meirihluti sveitarfélaga hefur jákvæða náttúrulega fólksfjöldapróun. Hins vegar hefur frjósemi á Íslandi dalað og stefnir í sömu átt og í nágrannalöndunum.



Náttúruleg fólksfjöldapróun (fæddir umfram dána)  
Mynd úr skýrslu Nordregio State of the Nordic region 2024, bls. 31.



# Viðmið um lýðfræðilegan veikleika

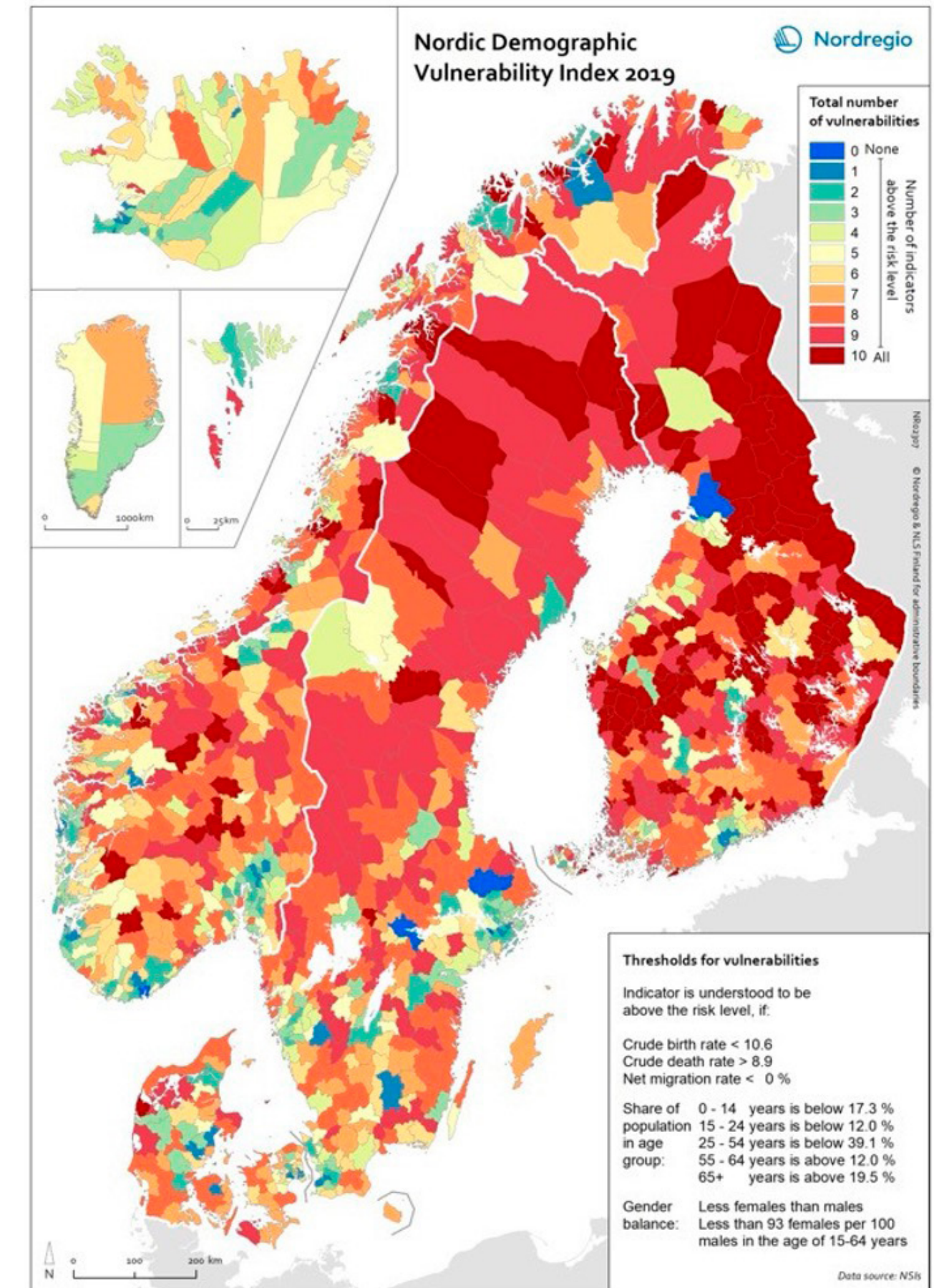
Lýðfræðilegur veikleiki vísar til þeirra samfélags- og efnahagslegu áskorana sem byggðarlög standa frammi fyrir, þar sem lýðfræðilegar breytingar, svo sem fólksfækkun, öldrun, brottflutningur ungs fólks, og lægri fæðingartíðni, gætu haft áhrif á stöðugleika og þróun svæðisins.

Þær mælingar sem gerðar voru á lýðfræðilegum veikleika á Norðurlöndum 2019 sýna að jaðarbyggðir á Íslandi standa betur að vígi en jaðarbyggðir í Skandinavíu. Á Vestfjörðum eru fimm viðmið af tíu jákvæð (græn í töflu).

## Viðmið um lýðfræðilegan veikleika á Vestfjörðum 2022

Fæðingartíðni á 1000 íbúa	<b>11,5</b>
Dánartíðni á 1000 íbúa	<b>9,5</b>
Flutningsjöfnuður	<b>162%</b>
0-14 ára	<b>17,2%</b>
15-24 ára	<b>12,7%</b>
25-54 ára	<b>39,3%</b>
55-64 ára	<b>12,9%</b>
65 ára og eldri	<b>17,9%</b>
KVK/KK	<b>92%</b>
KVK/KK 15-64 ára	<b>92,2%</b>

Kort Nordregio sýnir lýðfræðilegan veikleika í sveitarfélögum á Norðurlöndum árið 2019. Viðmiðin fyrir lýðfræðilega veikleika eru 10 en þau eru skýrð í töflunni hér til hliðar. Sveitarfélögin fá lit eftir hve mörg viðmiðanna teljast til veikleika frá dökk bláu þar sem engir veikleikar eru yfir í dökk rautt þar öll viðmið sýna veikleika.





**ÁSKORANIR**

## Ólík aldursskipting

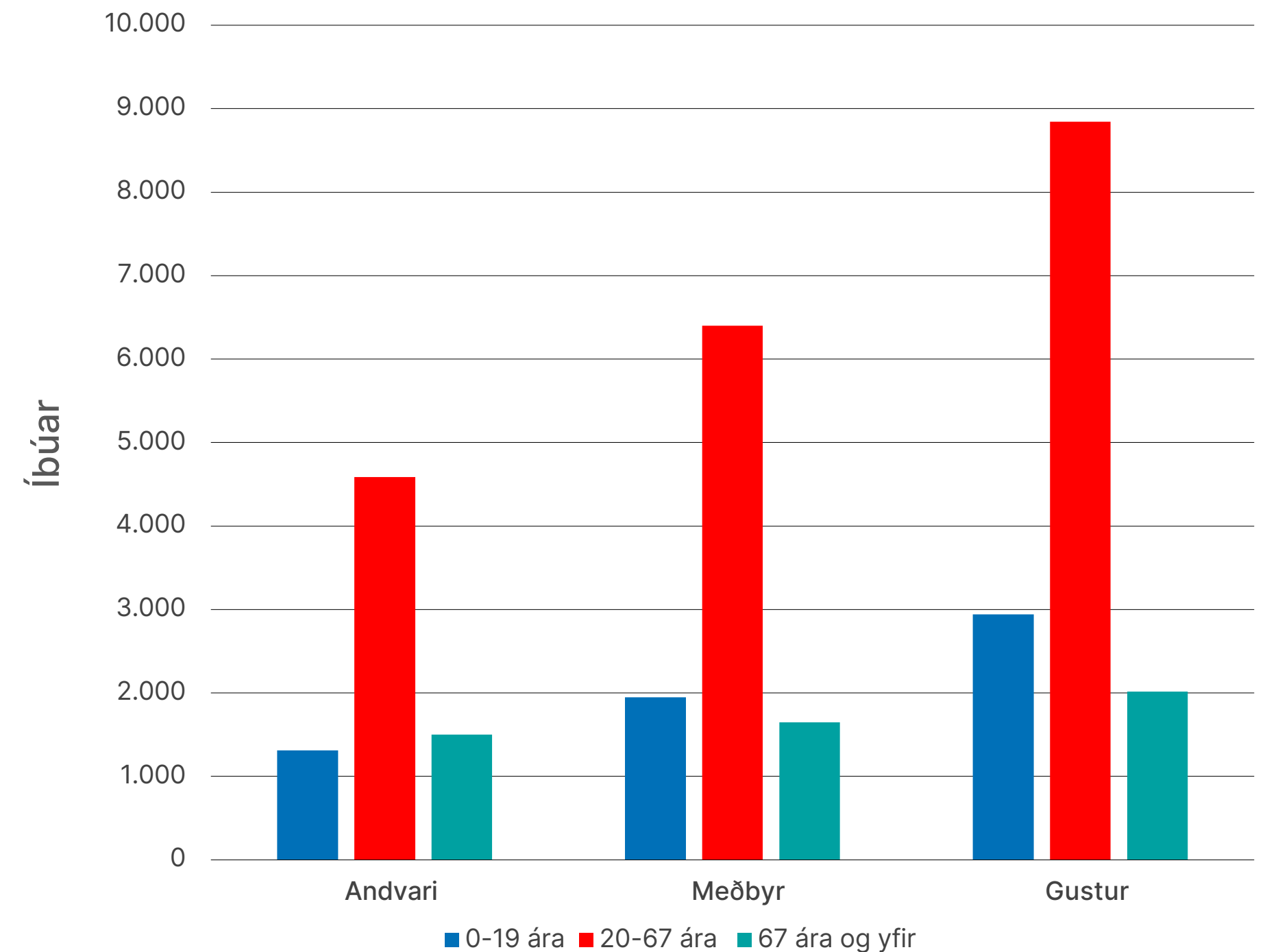
Framtíðarmyndir sem eru til skoðunar byggja á mismunandi þróun mannfjölda. Allar eru þær tengdar mannfjöldaspá Hagstofunnar en með ólíkt hlutfall Vestfirðinga af landsmönnum sem útgagnspunkt.

Íslensk samfélag er að eldast og sú þróun nær einnig til Vestfjarða. Í framtíðarmyndunum birtist einnig munur á aldursskiptingu á Vestfjörðum þar sem Andvari felur í sér hægfara hækkun meðalaldurs. En Gustur er líkastur þeirri aldursamsetningu sem nú er.

Árið 2024 eru um 460 börn á leikskólaaldri og 850 börn á grunnskólaaldri. Ef horft er til ársins 2040 væri ekki þörf á að bæta við leik- og grunnskólarými ef Andvari gengi eftir. Ef Meðbyr gengur eftir má gera ráð fyrir um 17% fjölgun í þessum aldurshópi og nærri tvöföld aukning gangi Gustur eftir.

Að sama skapi má gera ráð fyrir allnokkurri breytingu með fjölgun elstu íbúanna sem líklega kalli á aukin vöxt í öldrunarþjónustu. Árið 2024 eru tæplega 300 Vestfirðingar 80 ára eða eldri. Í Andvara yrði ríflega 50% aukning í þessum aldurshópa á sama tíma og hlutfall fólks á vinnufærum aldri fækkar úr fjórum á hvern eftirlaunaþega í þrjá. Í Meðbyr og Gusti verður fjölgun í hópi 80 ára og eldri um 90% en hlutfall vinnufærs fólks er að mestu óbreytt frá núverandi stöðu.

## Líkleg aldursskipting framtíðarmynda



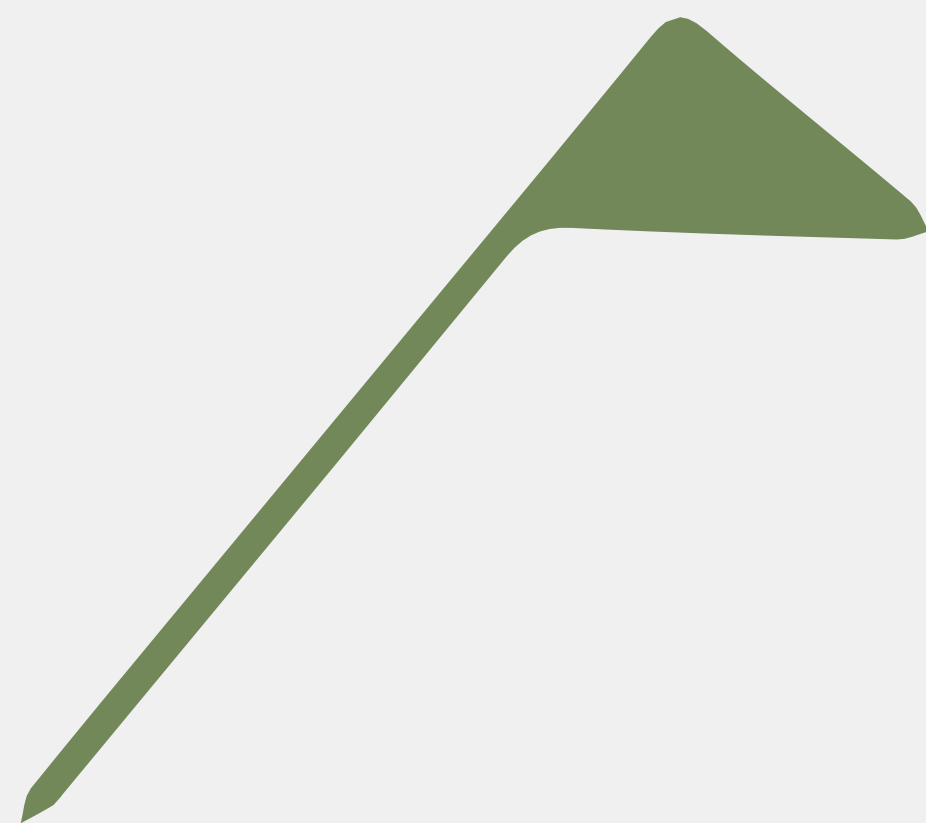
## Uppbygging húsnæðis

Sú fjölgun íbúa sem hefur orðið á Vestfjörðum hefur að mestu orðið án uppbyggingar nýrra íbúða. Þó hefur verið byggt aðeins allra síðustu árin og fjölgaði nýjum íbúðum um 74 milli ára 2022 og 2023. Þar munar mestu með byggingu stúdentaíbúða á Ísafirði.

Breytingar á aldurssamsetningu hefur í för með sér að það fækkar íbúum í heimili. Því verður þörf á uppbyggingu fjölbreyttari tegundir íbúða í öllum framtíðarmyndum en það er mikill munur á uppbyggingaþörf ólíkra framtíðarmynda.

**Andvari** kallar á hægfara en stöðuga uppbyggingu, um 4 íbúðir á ári. **Meðbyr** þarf að byggja að jafnaði 54 íbúðir á ári. **Gustur** kallar á verulega innspýtingu í uppbyggingu og að byggðar yrðu að jafnaði 126 íbúðir á ári.





**NIÐURSTAÐA OG  
NÆSTU SKREF**

## Niðurstaða Fjórðungspings

Með hliðsjón af íbúðasamráði kusu fulltrúar á 69. Fjórðungspingi Vestfirðinga haustið 2024 um val á framtíðarmynd Vestfjarða. Valið stóð á milli Andvara, Gusts og Meðbyrs.

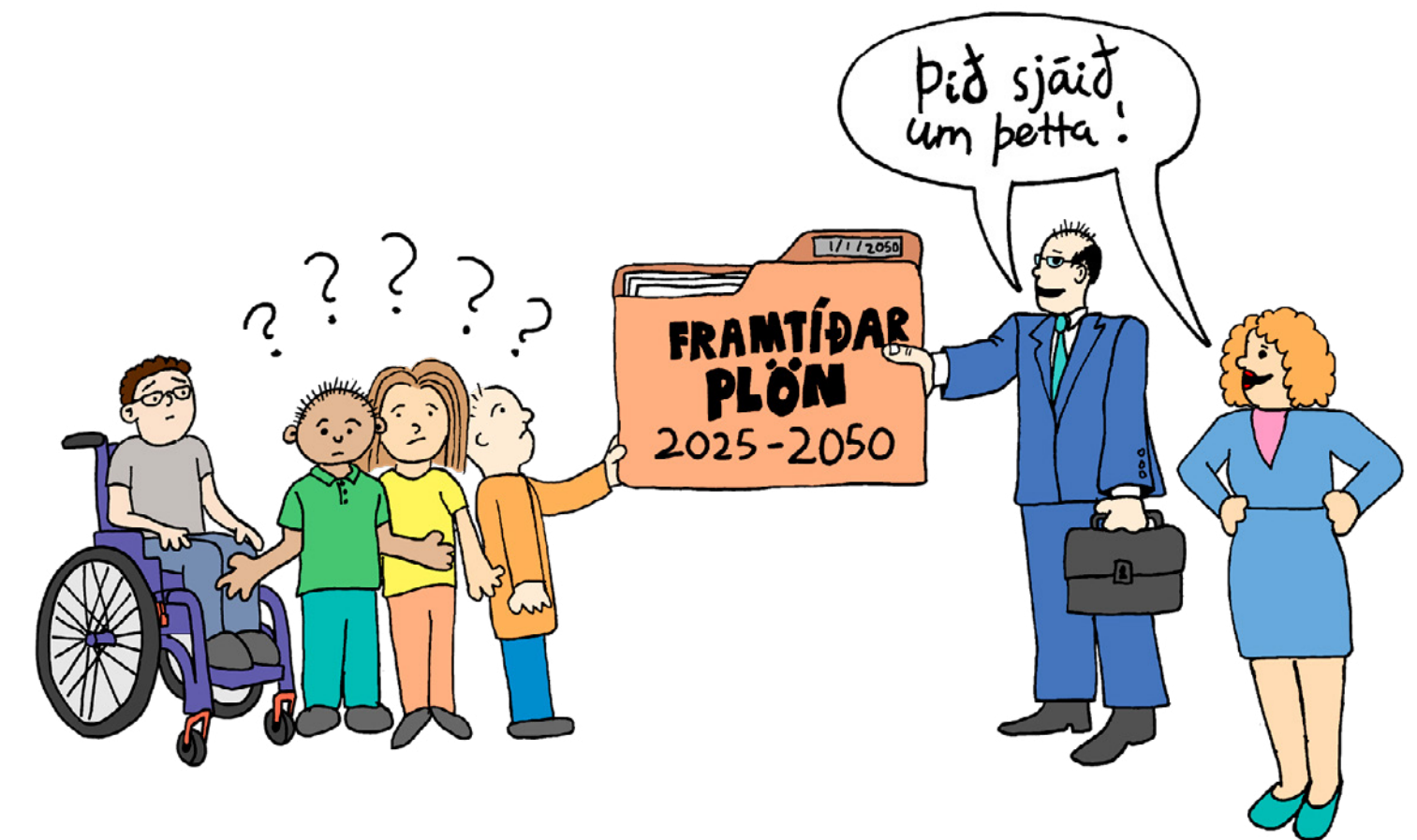
Kosningin var jöfn og spennandi, en niðurstaðan varð sú að framtíðarmyndin Meðbyr var valin með tæpum meirihluta, 51% atkvæða gegn 49% atkvæðum fyrir Gust. Framtíðarmyndin Andvari fékk ekki atkvæði.

Valið sýnir skýran vilja íbúa og hagsmunaaðila á Vestfjörðum til að leggja áherslu á framtíðarsýn sem miðar að jákvæðri íbúapróun, öflugri atvinnuuppbyggingu og sterkum innviðum.

Þessi niðurstaða er í góðu samræmi við framtíðarsýn sem birtist í sóknaráætlun Vestfjarða 2025-2029 og er sett til ársins 2050.

## Framtíðarsýn 2050

Vestfirðir eru einstakt svæði til að njóta hreinnar náttúru og kyrrðar. Svæðið er fjölbreytt og framúrskarandi til búsetu, atvinnu og heimsóknar. Þar er öflugt, vaxandi alþjóðlegt þekkingarsamfélag sem einkennist af kraftmikilli sköpun, sterkri sjálfsmynd og umhverfisvitund. Á Vestfjörðum eru góðir innviðir, öflug þjónusta, fjölbreytt atvinnulíf og blómstrandi menning. Fjórðungurinn einkennist af samheldnum samfélögum sem byggja á virðingu fyrir fólki, umhverfi og auðlindum.



## Næstu skref

Valið á framtíðarmyndinni Meðbyr, verður nú lagt til grundvallar við mótun svæðisskipulagsins og tekur mið af þeim markmiðum sem stefnt er að fyrir Vestfirði til framtíðar. Sú stefnumótun mun horfa til þeirra áskoranna og tækifæra sem felast í niðurstöðu Fjórðungspingsins og í að samþætta sjálfbærni náttúru, efnahags og samfélaga. Helstu þættir eru:

### Innviðapróun og samgöngur

Mikilvægt verður að efla innviði. Ekki einungis til að mæta fjölgun íbúa heldur einnig til að tryggja greiðar samgöngur, aðgengi að þjónustu og öryggi. Sérstök áhersla verður lögð á tengingu milli byggða innan Vestfjarða, tengingu við alþjóðagáttir og aðkomu ferðamanna.

### Sjálfbærni og nýsköpun

Með því að byggja á umhverfisvitund, nýsköpun og sjálfbærri auðlindanýtingu mun svæðisskipulagið styrkja undirstöður fyrir fjölbreytt atvinnulíf. Stuðlað verður að þróun þekkingar- og sköpunargreina ásamt nýjum atvinnugreinum sem falla að þessari sýn.

### Félagsleg samheldni og fjölmening

Sjálfbærni samfélaganna verður tryggð með eflingu félagslegra innviða og með því að setja fjölmeningarlegt samfélag í forgrunn. Samheldin samfélög byggð á virðingu fyrir fólki og umhverfi verða styrkt, þar sem stuðningur við fjölbreytta menningu og samvinnu verður til þess að skapa sterka sjálfsmynd Vestfirðinga.

### Blómstrandi menningarlíf

Að efla menningu og listir á Vestfjörðum, með áherslu á staðbundnar hefðir og nýja strauma, mun stuðla að fjölbreyttu samfélagi sem laðar að sér bæði íbúa og gesti.

Næstu skref í mótun svæðisskipulagsins verða að útfæra stefnumótun í samræmi við valda framtíðarsýn og fyrrnefnd lykilatriði. Markmiðið er að móta Vestfirði til framtíðar sem framúrskarandi samfélag, þar sem lífsgæði, náttúruvernd og öflug þjónusta eru í fyrirrúmi.



Fjórðungssamband  
Vestfirðinga