

STÖÐUGREINING - STRANDABYGGÐ

--Nokkrar lykilmeytur um íbúapróun og atvinnu í Strandabyggð



STRANDABYGGÐ

Eftirfarandi skýrsla var tekin saman
að beiðni sveitarstjórnar
Strandabyggðar í febrúar 2016.

Mynd á forsíðu: Egg eftir Sigurð
Guðmundsson, ljósmynd MM.
Skýrsluna unnu:

Shiran Þórisson shiran@atvest.is

María Maack mmaaria@atvest.is

©Atvinnuþróunarfélag Vestfjarða

4.3.2016

Efnisyfirlit

Listi yfir myndir	3
Listi yfir töflur	3
Almennt um íbúasamsetningu	4
Íbúafjöldi miðað við önnur sveitarfélög	4
Aldursdreifing íbúa	5
Þróun íbúafjölda	5
Brottlutningar frá Íslandi í heild	7
Erlendir ríkisborgarar.....	7
Atvinnustig á Ströndum.....	8
Fyrirtækin í Strandabyggð	9
Umfang atvinnulífs á Ströndum og Reykhólum.....	10
Tekjur.....	10
Laun	12
EBITDA á svæðinu.....	13
Afkoma fyrirtækja.....	14
Eignir.....	14
Skuldir.....	15
Samspil skatttekna, starfsemi sveitarfélagsins og atvinnulífsins.....	16
Frumkvæði til uppbyggingar.....	16
Heimildir	17

Listi yfir myndir

Mynd 1	Aldursdreifing íbúa af báðum kynjum árið 2015. Ofan við dálka töflunnar er gefið aldursbil. Mínusinn er settur við fjöld karla til að fá myndina rétta, tölurnar sýna fjöldann á gefnu aldursbili.	5
Mynd 2	Þróun íbúafjölda á svæði Strandahrepps á árunum 2000-2015 Á kvarðnum til hægri má lesa heildarfjölda en súlurnar sýna fjölda af hvoru kyni á viðkomandi ári og vísa til kvarðans til vinstri	6
Mynd 3	Spá um þróun mannfjölda á Íslandi fram til 2020.....	6
Mynd 4	Hlutfall erlendra ríkisborgara í nokkrum sveitarfélögum sem eru svipuð að stærð og Strandabyggð (Hagstofan, 28.2.2016)	8
Mynd 5	Fjöldi atvinnulausra karla í rauðum lit (fyrstu tvær raðirnar) og kvenna í gráum lit (aftari tvær raðirnar) í janúar og júlí á árunum 2011-2015. Hæsta gildið er 13 manns.....	9
Mynd 6	Tekjur fyrirtækja á Vestfjörðum eftir svæðum og árum.....	11
Mynd 7	Lárétti ásinn er eingöngu raðnúmer í stærðarröðinni. Línan sýnir að níu smæstu fyrirtækin eru einmennings-fyrirtæki. Stærstu vinnustaðirnir eru með 32-34 í vinnu (Kaupf. Steingrimsfj.) og sveitarfélagið er með 42 starfsmenn.	11
Mynd 8	Skipting vinnuafis og stærðir fyrirtækja. Til hægri eru tölur um fjölda starfsmanna í hverju fyrirtæki. Hlutföllin í hringbrotunum sýna hve stór hluti vinnuafis er í vinnu hjá hverjum stærðarflokki. Þannig er 25% vinnuafis hjá stærsta vinnuveitandanum, sveitarfélaginu. Hjá tveimur næstu vinnuveitendum í stærðarröðinni vinna samanlagt 32% vinnuafisins. 0% lýsa því að engir vinnustaðir eru í Strandabyggð með 13-24 starfsmenn en örfyriræki (1-3 starfsmenn) veita 20% launþega atvinnu.	12
Mynd 9	Launagreiðslur á þremur atvinnusvæðum Vestfjarða.....	13
Mynd 10	Tölur og samanburður á EBIDA innan Vestfirskis atvinnulífs.....	13
Mynd 11.	Afkoma fyrirtækja á svæðunum þremur. Árin 2008-2009 hafa verið sérlega erfið en síðan þá hefur ástandið skánað.	14
Mynd 12	Eignastaða	15
Mynd 13	Afdrif skulda fyrirtækja að undanfögnu.....	15

Listi yfir töflur

Tafla 1	Röðun nokkurra sveitarfélaga eftir stærð (Hagstofa, janúar 2016).....	4
Tafla 2	Fjöldi brottfluttra og aðfluttra á síðasta ársfjórðungi 2015. Brottfluttir íslenskir ríkisborgarar voru fleiri en aðfluttir í öllum aldursflokkum (átti reyndar við um allt árið þrátt fyrir batnandi efnahag). (Hagstofan, 1.3.2016).....	7
Tafla 3	Aldur fyrirtækja	10
Tafla 4	Þróun útsvarstekna að undanfögnu.....	16

Almennt um íbúasamsetningu

Í fyrsta hluta eru sýndar nokkrar almennar stærðir um Strandabyggð í samhengi við önnur íslensk sveitarfélög. Síðan er nánari umfjöllun um fyrirtækin og vinnumarkaðinn.

Íbúafjöldi miðað við önnur sveitarfélög

Reykjavík var langstærsta sveitarfélag landsins 1. Janúar 2015 með 122 þúsund íbúa. Kópavogur er bæjarfélag með 32 þúsund íbúa. Í röðun Hagstofu frá þessari dagsetningu eru Árneshreppur og Helgafellssveit fámennust, með 54 og 53 íbúa. Þeir sem eru á pari við Strandabyggð í stærð eru til dæmis Sveitarfélagið Skagaströnd, Mýrdalshreppur og Skaftárhreppur eins og Tafla 1 sýnir. Raðtölurnar fremst er staða sveitarfélags í stærðarröðun. Strandabyggð er þannig fimmtugasta stærsta sveitarfélag landsins. Nágrannar Strandabyggðar eru einnig smærri: Reykhólahreppur telur 268 íbúa og Kaldrananeshreppur 112 íbúa en í Dalabyggð voru þá 680 íbúar.

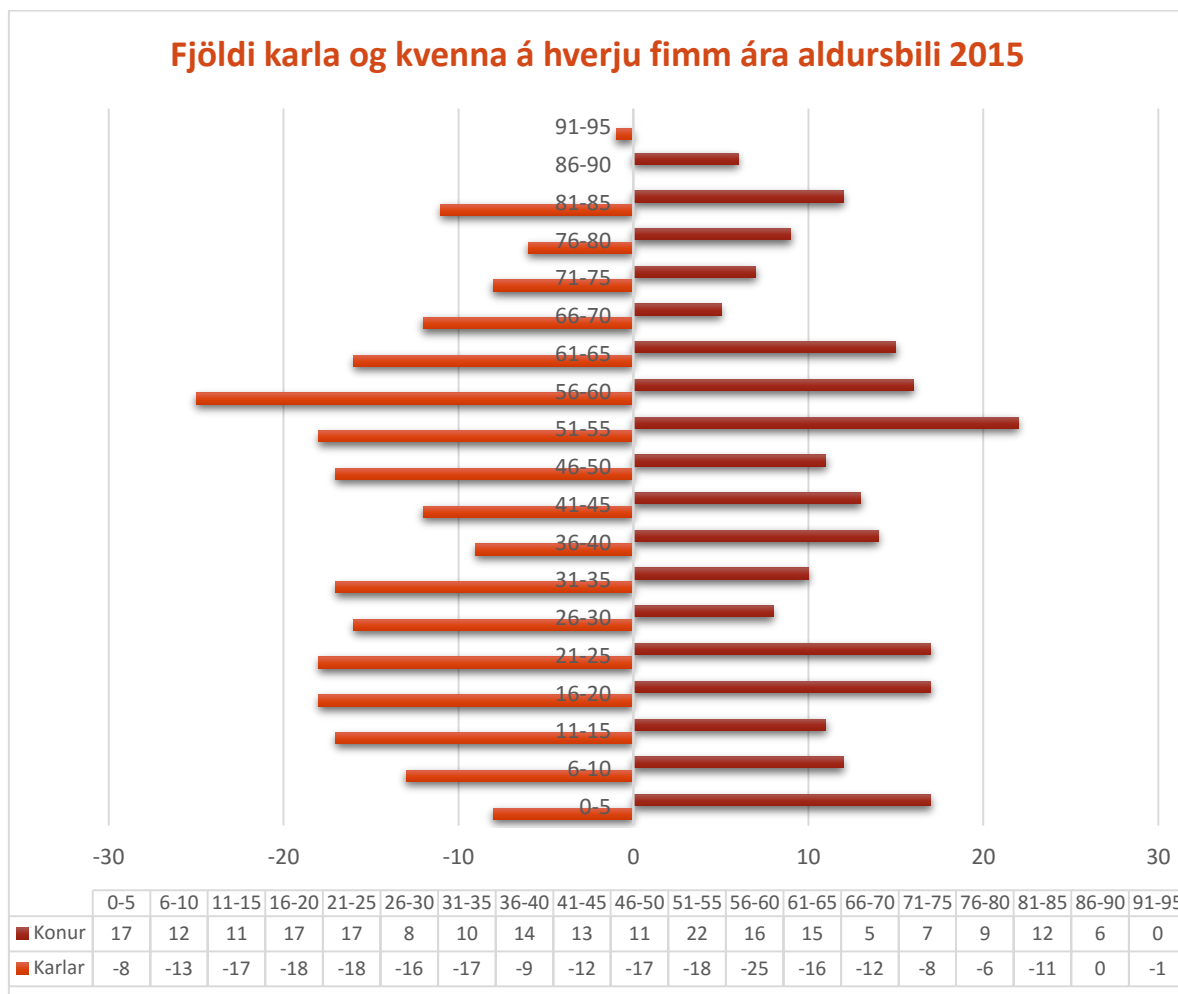
Tafla 1 Röðun nokkurra sveitarfélaga eftir stærð (Hagstofa, janúar 2016)

Röðun	Sveitarfélag	Íbúafjöldi 1. jan 2015
43	Hvalfjarðarsveit	635
44	Flóahreppur	616
45	Hörgársveit	567
46	Skeiða- og Gnúpverjahreppur	518
47	Langanesbyggð	513
48	Sveitarfélagið Skagaströnd	488
49	Mýrdalshreppur	480
50	Strandabyggð	473
51	Skaftárhreppur	460
52	Grímsnes- og Grafningshreppur	431
53	Djúpavogshreppur	422
54	Húnavatnshreppur	414

Aldursdreifing íbúa

Hagstofan birtir einnig tölur um skiptingu íbúa sveitarfélaga. Þær eru gefnar upp sem fjöldi karla og kvenna á hverju aldursári. Árið 2015 var kynjahlutfall í Strandabyggð nokkuð jafnt. Sjá má að fjölmennasta aldursbilið er 51-60 ára af báðum kynjum (sjá Mynd 1.) Á svæðum þar sem fjölgun íbúa er nokkuð jöfn og 2 börn fæðast á hverja konu má búast við að myndin líti út eins og jólatré með aðeins lengri greinar neðst á stofninum en að þær styttest eftir því sem ofar dregur.

Áberandi er hve aldurshóparnir 25-45 ára eru fámennir í Strandabyggð. Þetta er oft fólk með stálpuð börn sem getur hafa fylgt ungviðinu til náms í framhaldsskólum. En um leið eru þetta einnig þeir aldurshópar sem að jafnaði vinna hvað mest á Íslandi. Þeir mynda hin breiðu bök sem eru mikilvæg fyrir fjárhag (lítilla) samfélaga. Ungmennni á aldursbilinu 0-20 ára ná þó 25% íbúa í Strandabyggð.

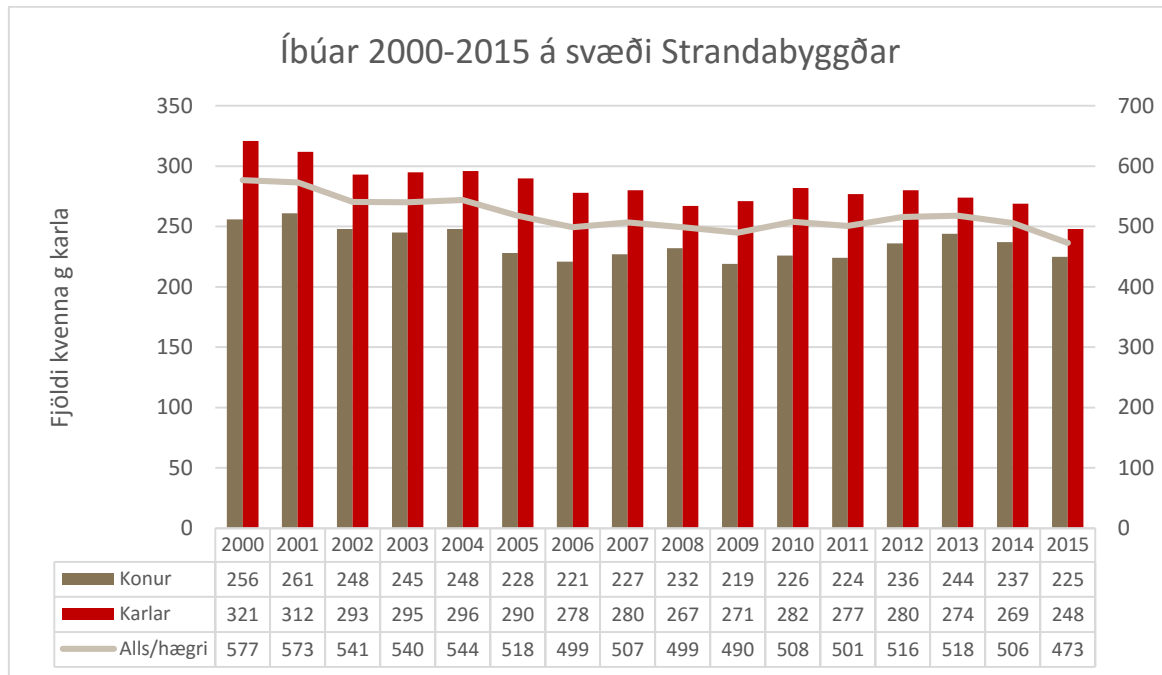


Mynd 1 Aldursdreifing íbúa af báðum kynjum árið 2015. Ofan við dálka töflunnar er gefið aldursbil. Mínusinn er settur við fjöld karla til að fá myndina rétta, tölurnar sýna fjöldann á gefnu aldursbili.

Próun íbúafjölda

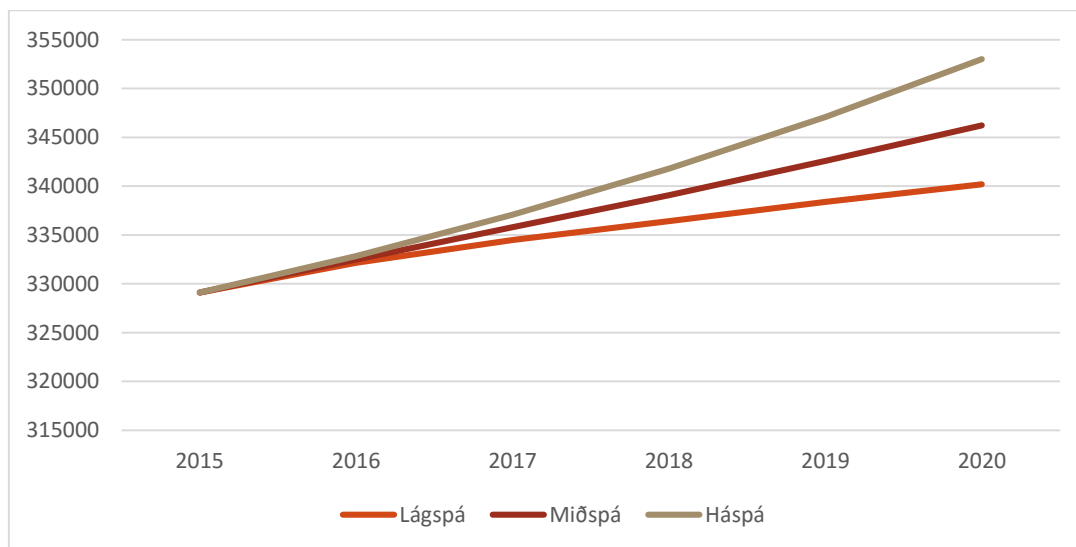
Hægt er að skoða íbúatölur á því svæði sem nú fellur undir Strandabyggð nokkra áratugi aftur í tímann. Á undanförunum 15 árum hefur heldur hallað undan fæti. Árið 2000 voru íbúar 577, 2005 voru þeir 518, árið 2010 508 og í fyrra, 2015, 473. Körlum hefur fækkað hraðar undanfarið en konum frekar fjölgað. Þetta bendir til að karlar hafi áður verið hlutfallslega ennþá fleiri.

Heildarfjöldinn og aftur árleg skipting milli karla og kvenna undanfarin 15 ár er sýnd á Mynd 2. Árið 2000 voru karlar 321 og konur 256 en árið 2015 voru tölurnar komnar í 248 karlar og 225 konur. Þrátt fyrir að íbúafjöldi hafi staðið nokkuð í stað milli árunna 2006 og 2012 hefur fækkað á þessum 15 árum. Fækkunin er að jafnaði tæplega 7 manns á ári eða um 1,5% að meðaltali sé miðað við heildar fjöldann árið 2000.



Mynd 2 Þróun íbúafjölda á svæði Strandahrepps á árunum 2000-2015. Á kvarðnum til hægri má lesa heildarfjölda en súlurnar sýna fjölda af hvoru kyni á viðkomandi ári og vísa til kvarðans til vinstri.

Á Íslandi er hins vegar gert ráð fyrir áframhaldandi mannfjölgun. Á næstu fimm árum verður fjölgun eins og sýnt er á mynd Mynd 3. Spáin er að vanda gefin út í þremur stigum.



Mynd 3 Spá um þróun mannfjölda á Íslandi fram til 2020

Í lágspá er gert ráð fyrir 3,4% fjölgun, miðspá reiknar með 5,2% og háspá gengur út á 7,3% fjölgun fólks á Íslandi. Þessar tölur taka einnig tillit til brottfluttra og aðfluttra. Ef sömu tölfræði er beitt á

Íbúafjöldi í Strandabyggð þá ættu íbúar að vera árið 2020 ýmist 489, 498 eða 508 miðað við hæga, miðlungs eða hraða meðaltals- **fjölgun**.

Brotthlutningar frá Íslandi í heild

Það er nokkuð algengt að ungt fólk sækir nám til útlanda og dveljist utanlands í 2-5 ár. Hingað til hefur meirihlutinn þó snúið heim á fertugsaldri. Árið 2015 brá hins vegar svo við að Íslendingar sem fluttu út voru fleiri í öllum aldursflokkum en þeir sem fluttu heim. Þetta telst óvenjulegt og hafa menn leitt líkum að því að vinnumarkaðurinn sé að verða meira alþjóðlegur og að fólk með sérmenntun geti nú leitað inn á evrópskan vinnumarkað í auknum mæli. Því eru það ekki einungis byggðir landsins sem keppa um vinnuaflið heldur á Ísland einnig í samkeppni við útlönd, sbr töflu 2.

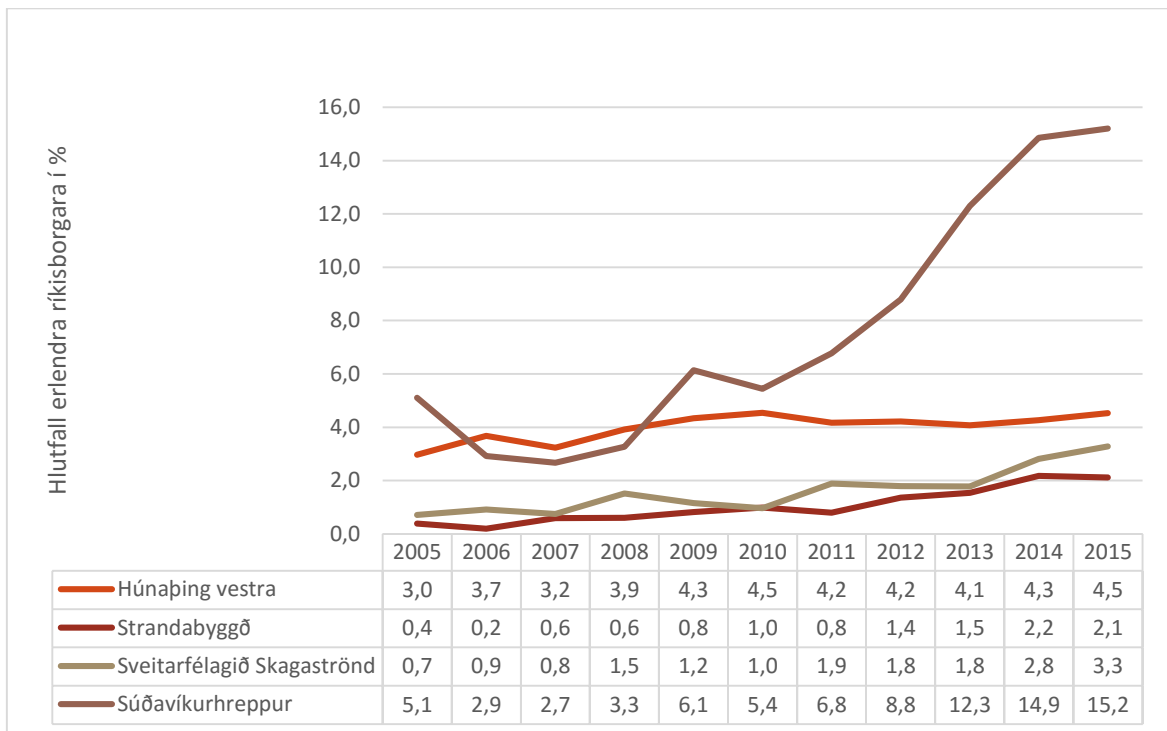
Tafla 2 Fjöldi brotthluttra og aðfluttra á síðasta ársfjórðungi 2015. Brotthluttir íslenskir ríkisborgarar voru fleiri en aðfluttir í öllum aldursflokkum (átti reyndar við um allt árið þrátt fyrir batnandi efnahag). (Hagstofan, 1.3.2016¹)

Aldur	Búferlafutningar eftir aldurshópum á 4. ársfjórðungi 2015								
	Alls			Íslenskir ríkisborgarar			Erlendir ríkisborgarar		
	Aðfluttir umfram brotthluttra	Aðfluttir	Brotthluttir	Aðfluttir umfram brotthluttra	Aðfluttir	Brotthluttir	Aðfluttir umfram brotthluttra	Aðfluttir	Brotthluttir
Alls	990	2.200	1.210	-160	490	650	1.140	1.710	560
Yngri en 10 ára	40	160	120	-30	70	100	70	90	25
10-19 ára	120	210	80	-10	70	70	130	140	10
20-29 ára	480	910	440	-35	140	180	510	770	260
30-39 ára	200	490	290	-25	100	120	230	390	160
40-49 ára	90	240	150	-35	60	90	130	190	60
50-59 ára	50	130	80	-10	45	60	60	90	25
60 ára og eldri	5	50	50	-15	15	30	20	35	20

Erlendir ríkisborgarar

Þann 1. Jan 2015 voru íbúar Íslands 329.100 og þar af ríflega 7 þúsund erlendir ríkisborgarar eða 6,6%. Þess háttar skipting milli íslenskra og erlendra ríkisborgara fyrir nokkur sveitarfélög sem eru svipuð að stærð og Strandabyggð er sýnd á Mynd 4. Í ljós kemur að hlutfall innflytjenda er lægst í Strandabyggð en 15,2% Súðvíkinga teljast erlendir ríkisborgarar.

¹ www.hagstofa.is/utgafur/frettasafn/mannfjoldi/mannfjoldinn-a-4-arsfjorðungi-2015/



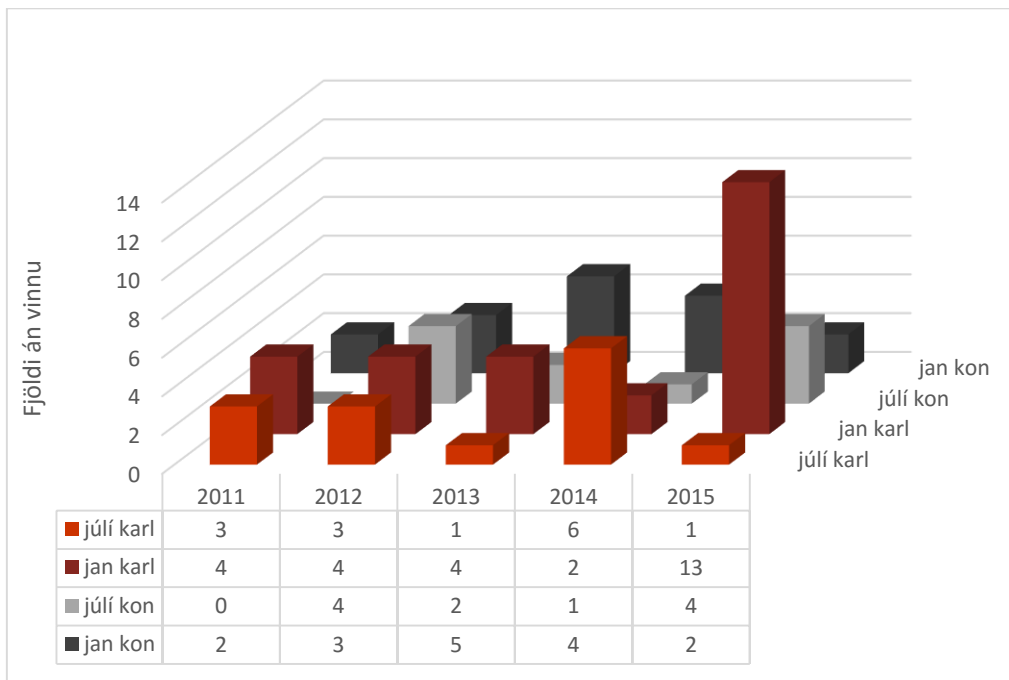
Mynd 4 Hlutfall erlendra ríkisborgara í nokkrum sveitarfélögum sem eru svipuð að stærð og Strandabyggð (Hagstofan, 28.2.2016)

Þar sem atvinnuþátttaka erlendra ríkisborgara er há á Íslandi má draga þá ályktun að samhengi sé á milli fjölda þeirra og atvinnutækifæra sem bjóðast á Vestfjarðarsvæðinu. Hins vegar hafa nokkrir sjálfbóðaliðar af erlendum uppruna verið í vinnu undanfarin ár til dæmis í Heydal. Auðveldara reynist að fá ungt erlent fólk í vinnu og sjálfbóðaliðastörf í Heydal og á Galdrasýningu en unga Íslendinga (viðtöl ATVEST við Stelli Guðmundsdóttur og Sigurð Atlason).

Á síðum Vinnuálastofnunar er hægt að skoða fjölda atvinnulausra, skiptingu þeirra samkvæmt kynjum, aldri og jafnvel menntunarstigi. Einnig er gefið upp hve stór hluti atvinnulausra hefur verið án atvinnu um lengri eða skemmri tíma. Það þykir eðlilegt að það taki ½-1 ár að leita að vinnu fyrir sérhæfðan starfsmann þegar atvinnustig er að öðru leyti hátt eins og raunin er á Íslandi um þessar mundir. Þeir sem hafa verið án vinnu lengur en 4-8 ár þurfa yfirleitt aðstoð eins og þá sem veitt er hjá Vinnuálastofnun.

Atvinnustig á Ströndum

Safnað var saman tölum úr atvinnuleysiskrám sem eru aðgengilegar hjá Vinnuálastofnun (www.VMST.is) frá árunum 2010- 2015. Upplýsingarnar koma fram í mynd Mynd 5



Mynd 5 Fjöldi atvinnulausra karla í rauðum lit (fyrstu tvær raðirnar) og kvenna í gráum lit (aftari tvær raðirnar) í janúar og júlí á árunum 2011-2015. Hæsta gildið er 13 manns.

Mynd 5 er sett upp á þann hátt að sjá má hvort mikill munur sé á atvinnuleysi eftir árstíðum og kynjum. Tölurnar gefa til kynna að atvinnuleysi rokki svolítið og fleiri vantar vinnu að vetri. Að jafnaði eru heldur fleiri karlar án vinnu en konur en við munum að karlar eru einnig fleiri en þær í sveitarfélaginu. Einhver munur virðist vera á atvinnuleysi miðað við árstíð. Að jafnaði fækkar atvinnulausum körlum að sumri en flestir voru karlar atvinnulausir í janúar 2015. Hjá konum er atvinnuleysi óreglulegra en flestar voru án atvinnu (5) í janúar 2013. En þar sem atvinnulausir eru fáir er erfitt að fullyrða um hvað tölfræðin sýnir yfir lengri tíma þar sem mikið munar um hvern einstakling.

Fyrirtækin í Strandabyggð

Í Strandabyggð eru 56 lögaðilar. Í þessari tölu eru ekki að finna einstaklinga sem eru með rekstur á eigin kennitölu (verktakar). Hafa þeir í huga að búskapur er oft með þeim hætti að skattframtölum er skilað á kennitölu einstaklinga. Þar sem greiningar Atvest byggja að mestu leyti á skattframtalsgögnum þá er þessi fjöldi lögaðila vantallinn sem nemur fyrrgreindum aðilum.

Fjölmennasti atvinnugreinaflokkurinn tengist sjávarútvegi beint og er skráður sem slíkur. Það eru 17 aðilar í útgerð, eitt vinnslufyrirtæki og einn fiskmarkaður. 30% fyrirtækjanna eru því beint í sjávarútvegi. Það má ekki útiloka þann möguleika að fleiri fyrirtæki stundi sjávarútveg en eru með kennitölur sem eru skráðar í annarri atvinnustarfsemi.

Á eftir því eru 8 aðilar í atvinnugreinaflokkum sem teljast að mestu leyti sem ferðaþjónusta (gistiheimili, veitingastaðir, ferðaskipuleggjendur og söfn).

Elsta kennitala sem er í gagnagrunnum þeim sem Atvest hefur aðgang að er kennitala Kaupfélags Steingrímsfjarðar. Fimm elstu kennitölur í Strandabyggð koma fram í töflu 3

Tafla 3 Aldur fyrirtækja

Ártal	Nafn Lögaðia
1969	Kaupfélag Steingrímsfjarðar
1974	Búnaðarbanki Íslands hf, Hólmavík.
1978	Vélsmiðjan Vík
1986	Sorpsamslag Strandasýslu
1987	Frigg ST-69

Nýjustu fyrirtækin eru í útgerð, byggingarstarfsemi og raforkuvinnslu. Hugsanlega eru einhver fyrirtæki eða rekstraraðilar (t.d. gistiaðstaða) skráð á höfuðborgarsvæðinu eða annars staðar þar sem eigendurnir eiga lögheimili.

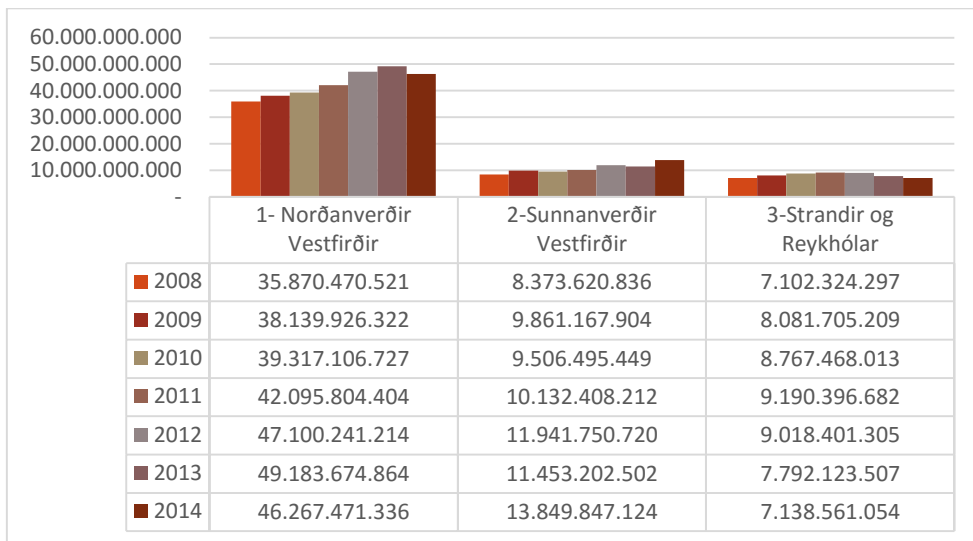
Umfang atvinnulífs á Ströndum og Reykhólum

Strandabyggð er hluti af atvinnusvæðinu „Strandir og Reykhólar“ sem ná yfir sveitarfélögin Reykhólahrepp, Kaldrananeshrepp, Drangsnæs og Strandabyggð. Svæðið er sem sé tekið þannig fyrir sem heild í hagtölum. Erfitt getur verið að ná í gögn sem lýsa sérstaklega hverju sveitarfélagi því hvert um sig er smátt á landsvísi. Jafnframt má ekki birta gögn um atvinnugreinaflokk á svæði þar sem fyrirtæki í flokknum eru færri en 7. Þetta er samkvæmt kröfu Ríkisskattstjóra til að fela betur rekjanleika til sérhvers atvinnurekanda. Þess vegna eru hér reyndar ýmsar leiðir til að varpa ljósi sérstaklega á Strandabyggð.

Á atvinnusvæðinu Strandir og Reykhólar skiluðu 132 lögaðilar framtölum á árinu 2014. Fjöldinn hefur aukist frá árinu 2008 en þá voru 111 lögaðilar sem skiluðum framtölum. Þessi fjölgun getur verið til marks um aukna athafnasemi á svæðinu samant. Einnig má vera að fólk velji nú orðið að vera verktakar hjá fyrirtækjum frekar en launþegar og flokkast þá einstaklingar sem lögaðilar. Flest fyrirtæki á þessu sameinaða svæði eru í útgerð (40), þar á eftir koma byggingarfyrirtæki (15) og svo fyrirtæki í landbúnaði og fasteignaviðskiptum. Gistiheimili og veitingastaðir eru 9 í hvorum flokki.

Tekjur

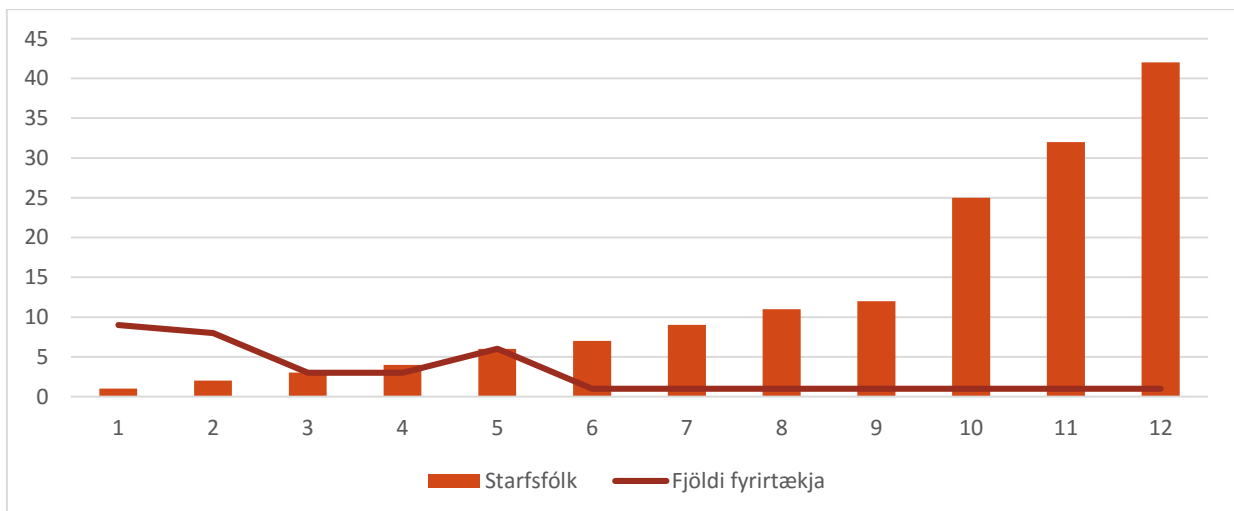
Heildartekjur fyrirtækja hafa þróast að undanförunu eins og Mynd 6 og innfelld taflan sýnir. Þessi mynd er byggð á skattframtölum þeim sem fyrirtækin skiluðu á tímabilinu 2008-2014. Tölur frá árinu 2015 eru ekki komnar í hús.



Mynd 6 Tekjur fyrirtækja á Vestfjörðum eftir svæðum og árum

Umfang veltu hefur aukist um rúmlega 65% á sunnanverðum Vestfjörðum, tæplega 29% á norðanverðum Vestfjörðum en eingöngum um 0,5% á Ströndum og Reykhólum. Heildarveltan er um 7,1 milljarður króna hjá fyrirtækjum á svæðinu. Samanlagt á Vestfjörðum er heildarveltan um 67,3 milljarðar og því er hlutur Stranda og Reykhóla svæðisins, tæplega 11% af heildarveltunni.

Þar sem tölur um atvinnustarfsemi er byggð á skattframtölum sem sýna stöðuna árið 2014 getur verið varasamt að ganga út frá því að tölurnar séu í fullu gildi í ársbyrjun 2016.



Mynd 7 Lárétti ásinn er eingöngu raðnúmer í stærðarröðinni. Línan sýnir að níu smæstu fyrirtækin eru einmennings-fyrirtæki. Stærstu vinnustaðirnir eru með 32-34 í vinnu (Kaupf. Steingrimsfj.) og sveitarfélagið er með 42 starfsmenn.

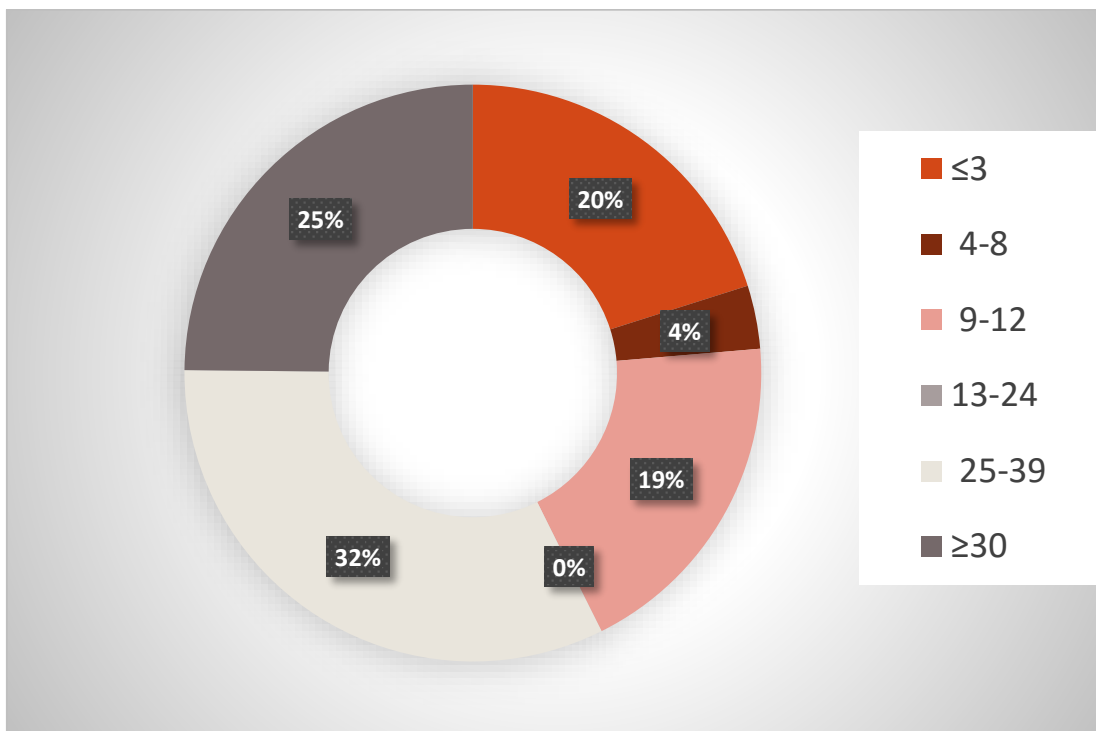
Þar sem erfitt er að greina frá þær tölur sem sérstaklega gilda fyrir Strandabyggð að frádregnum Reykhólum og hreppnum norðan við Steingrímfjörð var leitað eftir nýjustu skrá yfir lögaðila innan sveitarfélagsins hjá Skrifstofustjóra Strandabyggðar².

² Með hjálp Salbjargar Engilbertsdóttur, 2.3.2016

Síðan var haft samband við hvern þann 32 rekstraraðila sem eru á skrá. Þeir voru inntir eftir núverandi fjölda starfsmanna. Heildarfjöldi hjá þeim sem náðist í eru 192,6 starfsmenn (að teknu tilliti til hlutastarfa) hjá 32 lögaðilum. Það gerir að meðaltali 6 manns hjá hverjum.

Stærðin dreifist samkvæmt starfsmannafjölda eins og greinir í Mynd 7. Fyrirtæki og opinber þjónusta sem að jafnaði halda fimm eða fleiri starfsmönnum í þjónustu sinni eru 22. Heilsugæslan er með 19 en þar af eru 7 í hlutastörfum svo ársverkin eru 12. Þrír atvinnuveitendur eru langstærstir á svæðinu: Hólmadrangur með 25, Kaupfélag Steingrímsfjarðar með 32 en sveitarfélagið sjálft er stærst með 42 starfsmenn.

Athygli vekur hvað miðlungsstórir vinnustaðir með í kringum 15 starfsmenn eru ekki til staðar, sjá Mynd 8.

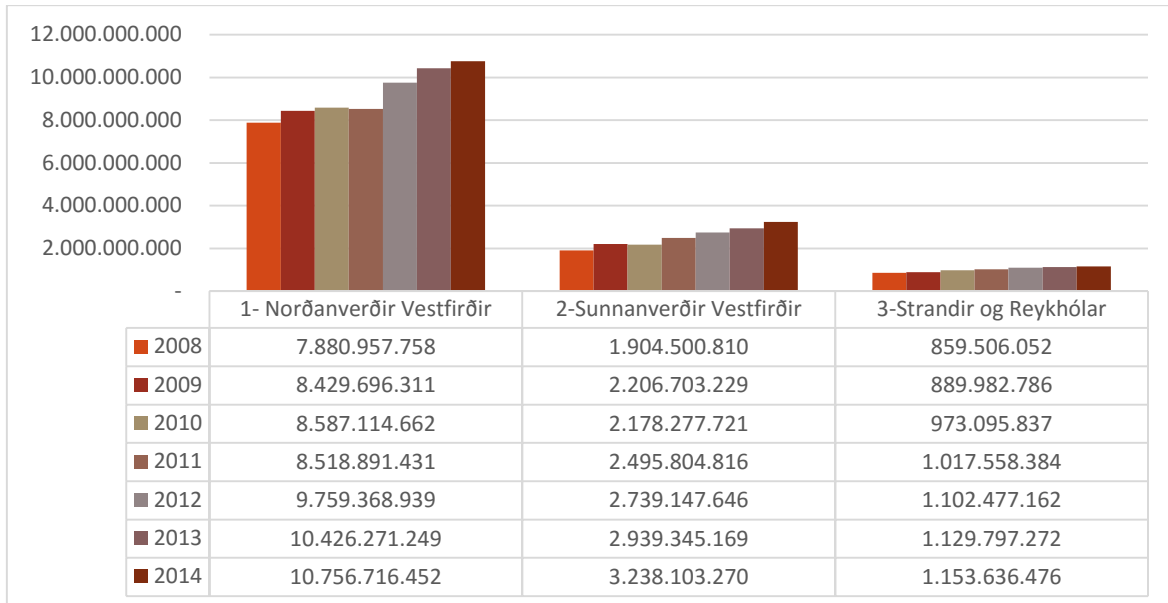


Mynd 8 Skipting vinnuafis og stærðir fyrirtækja. Til hægri eru tölur um fjölda starfsmanna í hverju fyrirtæki. Hlutföllin í hringbrotunum sýna hve stór hluti vinnuafis er í vinnu hjá hverjum stærðarflokki. Þannig er 25% vinnuafis hjá stærsta vinnuveitandanum, sveitarfélaginu. Hjá tveimur næstu vinnuveitendum í stærðarröðinni vinna samanlagt 32% vinnuafisins. 0% lýsa því að engir vinnustaðir eru í Strandabyggð með 13-24 starfsmenn en örfyriræki (1-3 starfsmenn) veita 20% launþega atvinnu.

Laun

Mynd 9 og innfeld tafla á henni sýnir þróun launagreiðslna yfir tímabilið. Innan Vestfjarða hefur minnstur vöxtur verið í heildarlaunagreiðslum fyrirtækja á Ströndum og Reykhólum eða rúmlega 34%, þetta er þó ekki fjarri því sem gerist á norðanverðum Vestfjörðum þar sem heildarlaunagreiðslur hafa hækkað um rúmlega 36%. Mesti vöxturinn, 60% hækkun, hefur verið á sunnanverðum Vestfjörðum.

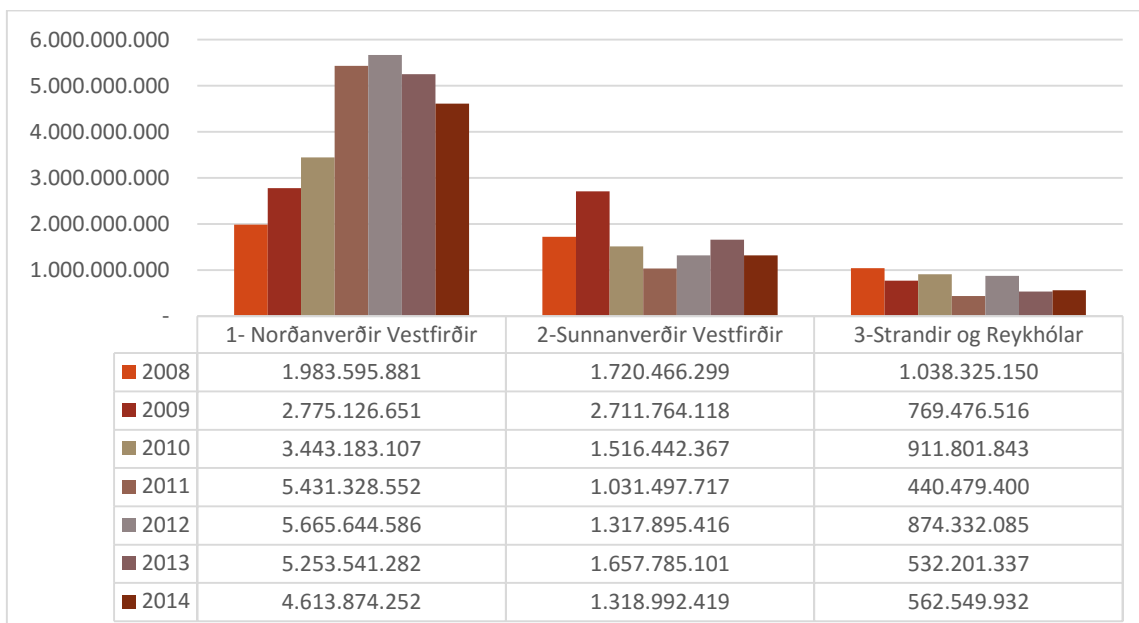
Þetta er athyglisvert að skoða í samhengi við tekjuaukningu. Miðað við hvað lítil tekjuaukning varð á tímabilinu 2008-2014 á Ströndum og Reykhólum, það er minni en á öðrum svæðum Vestfjarða, þá hefði verið hægt að álykta að launin myndu þróast með sambærilegum hætti. Í stað þess að hækka mun minna halda launin almennt sama takti og hinn almenni vinnurmarkaður.



Mynd 9 Launagreiðslur á þremur atvinnusvæðum Vestfjarða

EBITDA á svæðinu

Mynd 10 sýnir hvernig EBITDA³ fyrirtækjanna er að þróast. Þetta er mælikvarði á grunnri rekstrarhæfni fyrirtækjanna og er sett hér fram í þeim tilgangi að gefa vísbendingu um hvernig atvinnulíf svæðisins stendur. Sjá má að EBIDA fyrirtækja hefur í besta falli staðið í stað en heldur minnkað að undanfögnu. Á Stranda- og Rkh-svæði hefur EBIDA lækkað um 50% milli 2008 og 2014

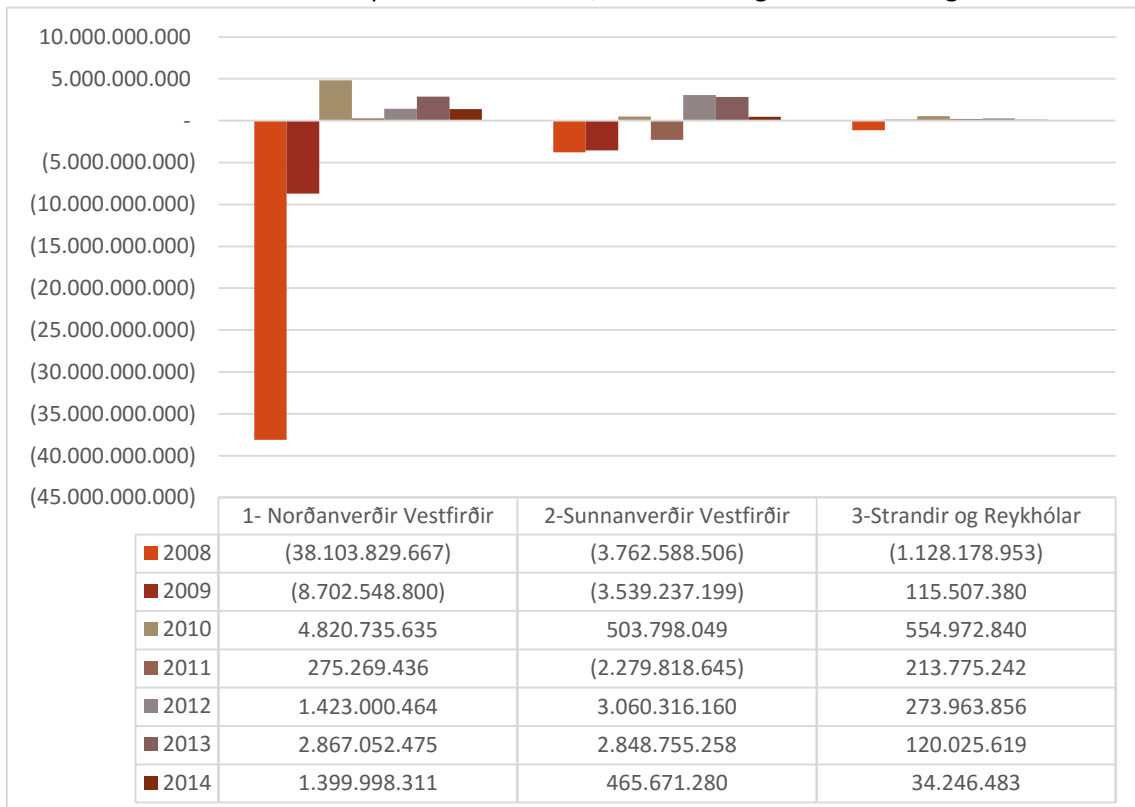


Mynd 10 Tölur og samanburður á EBIDA innan Vestfirskis atvinnulífs

³ EBITDA: Ensk skammstöfun fyrir Earnings before interest, taxes, depreciation and amortization. Eða tekjur án frádræginna vaxta, skatta, afskrifta og óregluþgra liða.

Afkoma fyrirtækja

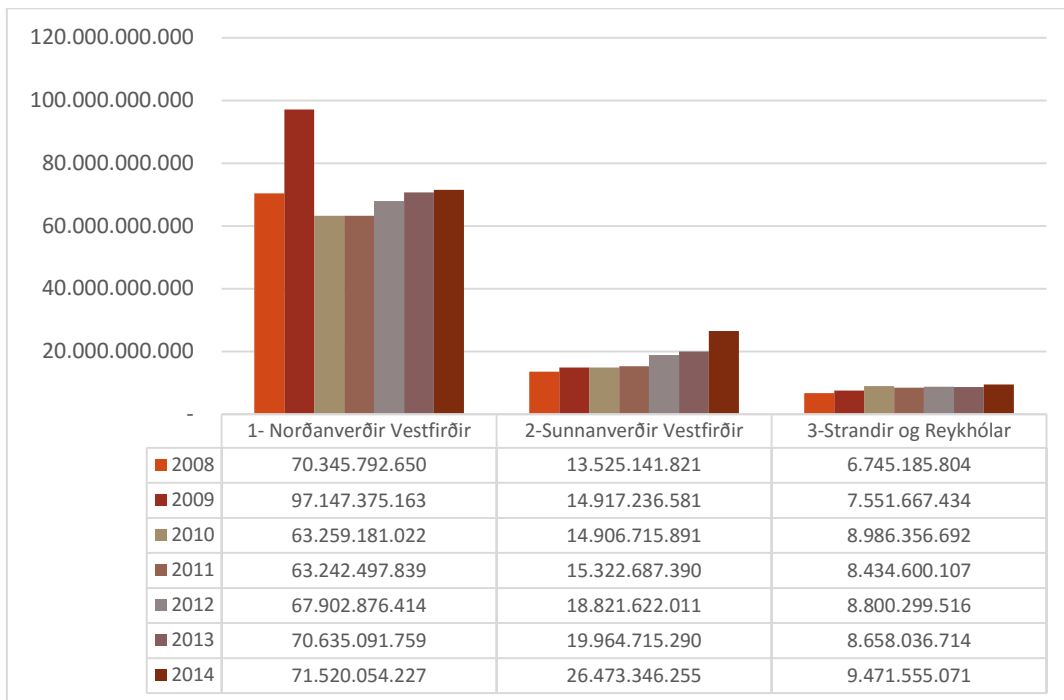
Á töflu og Mynd 11 má líta afkomu í fyrirtækjunum á Vestfjörðum. Þetta er afkoma fyrirtækjanna að teknu tilliti til afskrifta, fjármagnskostnaðar, skatta og óreglulegra liða. Hún er tiltölulega lítil og í raun sambærileg yfir allt svæðið. Þó er mikill munur á stöðunni miðað við árin 2008–2009. Verið getur að enn eimi eftir að skellinum frá því í bankahruninu, en afkoman getur ekki talist góð neins staðar.



Mynd 11. Afkoma fyrirtækja á svæðunum þremur. Árin 2008-2009 hafa verið sérlega erfið en síðan þá hefur ástandið skánað.

Eignir

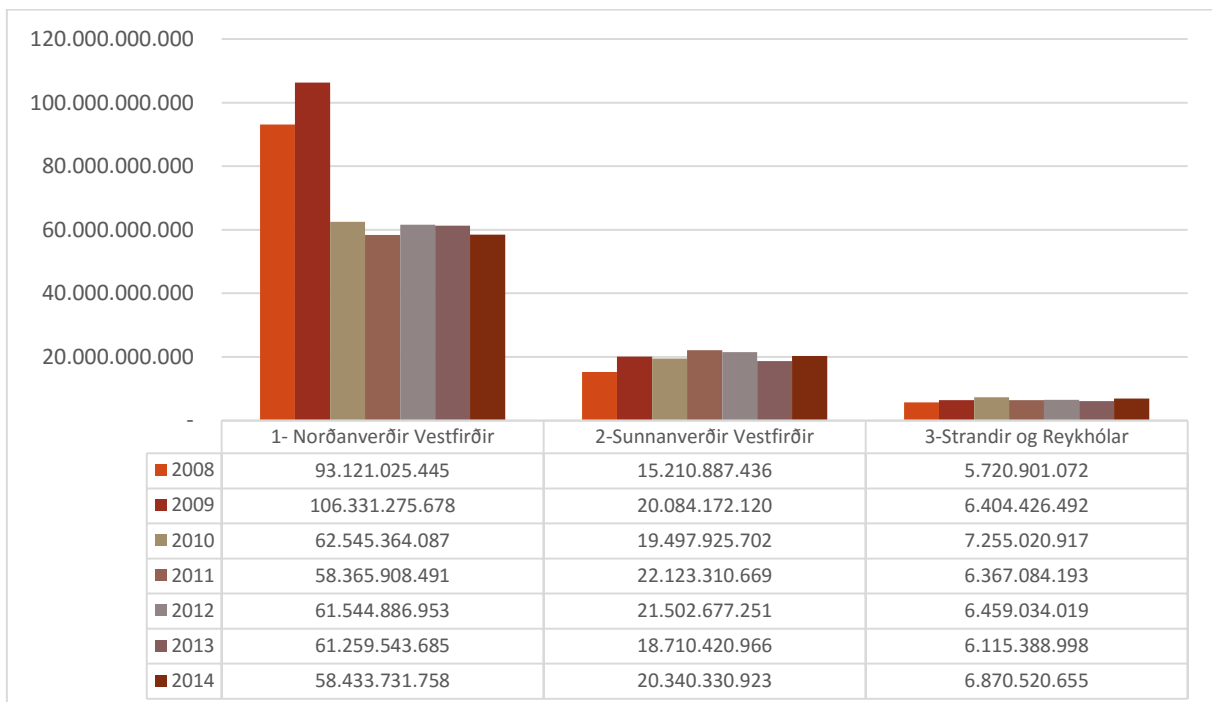
Eignamyndun fer vaxandi einkum á sunnanverðum Vestfjörðum. Þetta sést greinilega á Mynd 12 sem sýnir hvernig eignir (rekstrarfjármunir og fastafjármunir) hafa þróast á tímabilinu. Á norðanverðum Vestfjörðum hefur verið lítilleg aukning á eignum. Á Ströndum og Reykhólum hefur orðið hlutfallslega meiri aukning heldur en á norðanverðum Vestfjörðum og nemur hækkunin um þriðjungu upphaflegrar stöðu. Nefna má að saltverksmiðjan á Reykhólum var komið á laggirnar á þessum tíma og gæti hún haft áhrif á tölurnar.



Mynd 12 Eignastaða

Skuldir

Þróun heildarskulda fyrirtækja birtist á Mynd 13. Hún sýnir enn stöðuna á þremur svæðum Vestfjarða. Í fyrirtækjunum er samanlagt eigið fé jákvætt en í gegnum þessi ár sem hafa verið skoðuð má sjá að skuldir hafa nokkurn veginn staðið í stað á Ströndum og Reykhólum.



Mynd 13 Afdrif skulda fyrirtækja að undanfögnu

Samspil skatttekna, starfsemi sveitarfélagsins og atvinnulífsins

Í neðangreindri töflu má sjá þróun útsvarstekna Strandabyggðar⁴. Út frá tölunum og útsvarshlutföllum eru áætluð heildarlaunin sem mynda útsvarsgrunninn. Hafa þarf í huga að áætluð laun innihalda líka lífeyrisgreiðslur og aðrar launagreiðslur sem mynda grunn til útsvarstekna. Um 16% íbúa svæðisins eru komnir á eftirlaunaaldur og eru væntanlega að þiggja lífeyrisgreiðslur að hluta til eða öllu leyti. Það er því eðlilegt að þessar tölur um áætluð heildarlaun séu hærri en þær sem koma fram í framtalsskilum lögaðila.

Tafla 4 Þróun útsvarstekna að undanfögnu

Strandabyggð	2008	2009	2010	2011	2012	2013	2014
Útsvarstekjur þ.kr.	129.574	136.670	145.605	155.731	170.198	183.662	189.624
Áætluð heildarlaun í þ.kr.	994.431	1.048.888	1.096.422	1.075.487	1.175.400	1.268.385	1.305.951
Breyting milli ára		5%	5%	-2%	9%	8%	3%

Áætlað er að virkur vinnumarkaður í Strandabyggð sé um 280 einstaklingar⁵. Að teknu tilliti til annarra sveitarfélaga á svæðinu „Ströndum og Reykhólum“ og heildarútsvarstekna má gera ráð fyrir því að 50-55% af launagreiðslum svæðisins sé innan Strandabyggðar. Út frá því má álykta að sambærileg hlutföll eigi við fjöldann í atvinnurekstri og launagreiðendurna sjálfa.

Sjávarútvegurinn er stærsta atvinnugreinin þegar miðað er við fjölda þeirra útgerðaraðila sem telst til sveitarfélagsins, auk fiskmarkaðarins og rækjuvinnslu. Hins vegar er sveitarfélagið sjálft stærsti vinnuveitandinn þegar horft er á heildina.

Til samanburðar við allt landið má minna á að á árinu 2013 voru fóst meðalmánaðarlaun á Íslandi áætluð 436 þúsund krónur⁶. Ef atvinnufært fólk í Strandahreppi hefði haft meðallaun það ár hefðu heildarlaunin í töflu 4 átt að vera um 200 milljón krónum hærri eða um 1.465.000 þúsund krónur í stað 1.268.385.000.

Frumkvæði til uppbyggingar

Að lokum er hér umbeðin samantekt frá starfsmanni Fjórðungssambandsins um virkni íbúa Strandabyggðar í umsóknum til Uppbyggingarsjóðs. Sjóðnum er ætlað að styrkja frumkvæði Vestfirðinga til sköpunar og eflingar atvinnu og menningarmiðlunar á eigin forsendum. Uppbyggingarsjóður Vestfjarða auglýsti í fyrsta skipti eftir styrkumsóknum árið 2015 og umsóknarfrestur fyrir árið 2016 er runninn út.

Íbúar í Strandabyggð eru nálægt 7% af íbúafjölda Vestfjarða, en hlutfallið á fjölda umsókna þaðan til Uppbyggingarsjóðs og Menningarráðs Vestfjarða var áður yfirleitt um 10%. Þannig komu til dæmis 10% umsókna til Uppbyggingarsjóðs 2015 úr Strandabyggð, en heildarumsóknafjöldi þá var 120. Árið 2016 er fjöldi umsókna úr Strandabyggð 7% af heildarfjölda umsókna sem eru 130. Úthlutun fyrir árið 2016 er ekki lokið. Hlutfall kynjanna sem forsvarsmanna verkefna er nokkuð jafnt í Strandabyggð.

⁴ Tekjur áætlaðar út frá ársreikningum Strandabyggðar 2008-2014 (Strandabyggð, 2008) (Strandabyggð, 2009) (Strandabyggð, 2010) (Strandabyggð, 2011) (Strandabyggð, 2012) (Strandabyggð, 2013) (Strandabyggð, 2014)

⁵ Þetta eru þeir aðilar sem eru á aldrinum 20-66 ára. Heimild: Hagstofa Íslands, 2015

http://px.hagstofa.is/pxis/pxweb/is/lbuar/lbuar__mannfjoldi__2_byggdir__sveitarfelog/MAN02001.px/table/tableViewLayout1/?rxid=634254b4-d79a-4602-88e1-70a78ea58766

⁶ Morgunblaðið 8.maí 2014

http://www.mbl.is/frettir/innlent/2014/05/08/regluleg_laun_436_thusund_kronur/

Tölfræðigreining á umsóknum árið 2015 segir hins vegar að meðalupphæð umbeðinna styrkja sé nokkuð undir meðaltali hjá umsækjendum úr Strandabyggð. Meðaltal umbeðinna styrkja var 2 milljónir árið 2016 á Vestfjörðum í heild, en 1,6 milljón í umsóknum frá Strandabyggð. Þetta byggir ekki á jöfnum kynjahlutföllum umsókna úr Strandabyggð, því greining á umsóknargögnum 2015 sýnir að konur í forsvari verkefna hafa að meðaltali beðið um örlítið hærra upphæð en karlar í forsvari á Vestfjörðum. Ástæðan er frekar sú að í umsóknum úr Strandabyggð er oftast verið að biðja um stuðning við smærri menningarverkefni eða rekstrarstyrki við menningarstofnanir í sveitarfélaginu, en sjaldnar um stærri atvinnuþróunar- eða nýsköpunarverkefni, ef miðað er við Vestfirði í heild.

Verkefni sem hlutu styrki úr Uppbyggingarsjóði Vestfjarða árið 2015 og fóru til Strandabyggðar voru samtals 8 á vegum 6 aðila. Þeir fengu samtals stuðning að upphæð 7 millj. sem er 11,7% af heildarúthlutun sjóðsins sem var 60 millj. Eftirtalin verkefni í Strandabyggð fengu styrki 2015:

- Galdrasýning á Ströndum, rekstur og uppbygging (Strandagaldur ses, Hólmavík), 2,5 millj.
- Sauðfjársetur á Ströndum, rekstur og uppbygging (Sauðfjársetur á Str.ses, Sævangi), 1,5 millj.
- Náttúrubarnaskóli (Sauðfjársetur á Ströndum ses, Sævangi), 1 millj.
- Steinshús. Opnun safns, skálda- og fræðimannaseturs til minningar um Stein Steinarr skáld (Steinshús ses, Nauteyri), 500 þús
- Turtle filmfest Hólmavík (Turtle filmfest, Hólmavík), 500 þús
- Send í sveit, sýning um reynslu af Ströndum (Esther Ö. Valdimarsdóttir, Hólmavík), 500 þús
- Sweeney Todd, leiksýning (Leikfélag Hólmavíkur, Hólmavík), 300 þús
- Útskriftarferðin og Hlaupu týnstu (Leikfélag Hólmavíkur, Hólmavík), 200 þús

Styrkirnir sem renna til verkefna í Strandabyggð árið 2015 eru því allir til menningarstofnana eða menningarverkefna. Meðalupphæð styrks er 875 þúsund, en meðalupphæð styrkja í heild á Vestfjörðum við úthlutun Uppbyggingarsjóðs 2015 var yfir milljón.

Heimildir

Hagstofa Íslands, 2015-2016 gögn um íbúapróun, aðflutning og skiptingu milli sveitarfélaga, útgáfur og fréttasafn

Viðmælendur: Salbjörg Engilbertsdóttir, 2.3.2016, Sigurður Atlason, Stella Guðmundsdóttir, 28.2.2016

Ásreikningar Strandabyggðar 2008-2014

Meðallaun á Íslandi, .www.mbl.is, Morgunblaðið 8.maí 2014

http://www.mbl.is/frettir/innlent/2014/05/08/regluleg_laun_436_thusund_kronur/hagstofa.is/pxis/pxweb/is/

Greining á styrkumsóknum og dreifingu þeirra um Vestfirskar byggðir. Góðfúslega unnið af Jóni Jónssyni með leyfi frá Aðalsteini Óskarssyni, Fjóðrungssambandi Vestfjarða

Vinnumálastofnun, skýrslur, atvinnuleysi, 2011-2014

